

## 1 平成 28 年度 古川中学校卒業生へのアンケート（29. 3. 24 実施）結果・分析

卒業生 186 回収 171（普通科 53 理数科 12 他校 106）回収率 92%

### Q 1 【進学理由：あなたご自身の進路先を選んだ理由は何ですか？】（複数回答可(%)）

選択肢	普通科	理数科	他校
① 大学進学の実績があるから	56	67	35
② 就職に生かせる知識や技能、免許が得られるから	20	0	44
③ 科の特色や学ぶ内容に魅力を感じたから	27	42	37
④ 入りたい部活動があったから	35	8	35
⑤ 施設整備など教育環境が充実しているから	33	42	21
⑥ 通学に便利だから	71	58	2
⑦ 大きな町にあるから	0	8	5
⑧ 学力や能力的に自分にあっていると思ったから	56	50	36
⑨ 早く合格（内定）を決めたかったから	0	0	2
⑩ その他	0	8	3

### Q 2 【あなたご自身の進学先に期待することは何ですか？】（複数回答可(%)）

選択肢	普通科	理数科	他校
① 希望の大学に進学できるような学力を身に付ける授業や進路指導	73	92	54
② 県大会や全国大会に出場できるような部活動の指導	21	8	30
③ 学力や進路希望に応じて、きめ細かく対応してくれる少人数授業や個人指導	73	58	42
④ 地域と連携したボランティア活動や様々な体験的な活動	50	50	13
⑤ 様々な学校行事等を通じた先生や先輩、仲間との人間関係	42	25	33
⑥ その他	0	0	3

- ・ 普通科、理数科ともに多くの生徒が進学実績を評価し、きめの細かい指導で学力を身につけることを期待している。
- ・ 地域と連携したボランティア活動や様々な体験的な活動に期待する意見も他校進学者に比べて高い。

### Q 3 【吉城高校がもっと魅力的な高校になるために期待することや提案したいことがあれば自由に記述してください】

#### 普通科入学予定者

- ・ 毎朝あいさつ活動などをして、学校全体のつながりを強くした方がよい
- ・ ボランティアをもっと色々な所でする
- ・ 授業についていけるかが心配、授業が分かるように手厚く指導してほしい
- ・ 将来のためのサポートをしてほしい

#### 理数科入学予定者

- ・ 少人数授業で、先生にたくさん質問することができることに期待している
- ・ 仲間関係で、楽しく仲の良いクラスや学校になるように期待している
- ・ 先輩方と色々な関わりができるようにしていきたい

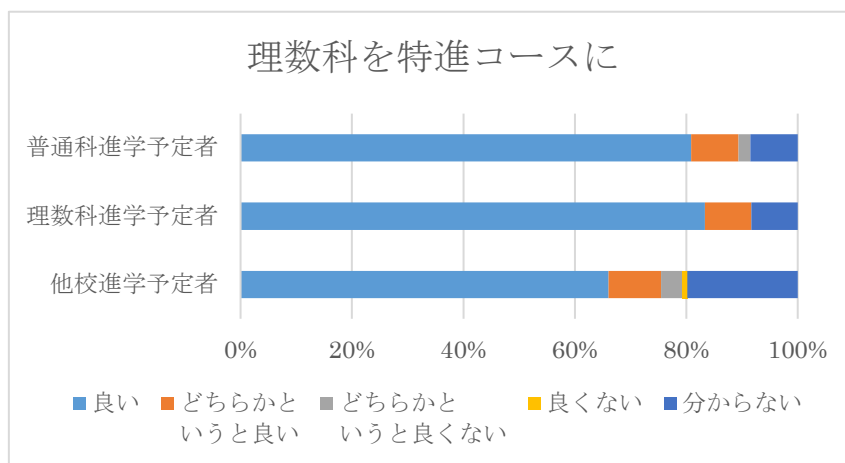
#### 他校への進学予定者

- ・ 自分の学力ではついていくのが難しいと思った(多数)
- ・ これといった特色がない、もっと魅力をアピールした方がよい
- ・ 地域との関わり活動はすごく良いと思うので続けてほしい
- ・ 吉城高校へ行くメリットが伝わっていない メリットが何なのかをもっと詳しく伝えてほしい
- ・ 個別指導など一人一人に対応する高校が良い
- ・ 進学率を上げてください

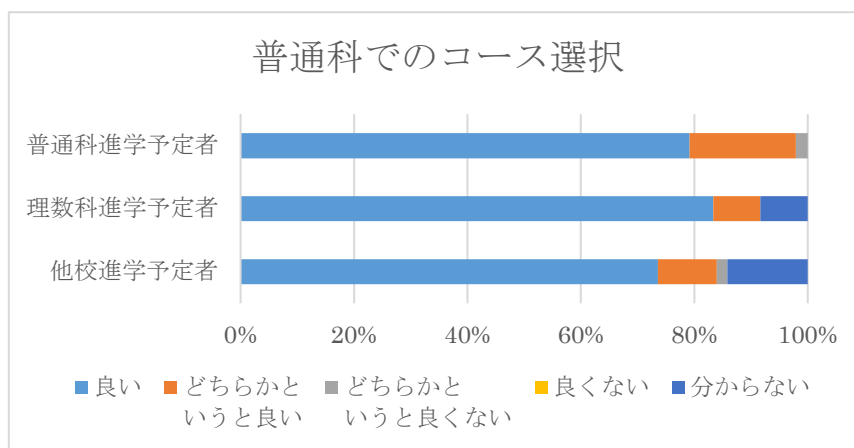
Q4 【今後吉城高校の各学科が(A)~(C)のようになることについてどう思いますか】

(A) 「理数科」は「特進コース」として理系大学にも文系大学にも対応できるように、柔軟に科目選択ができること

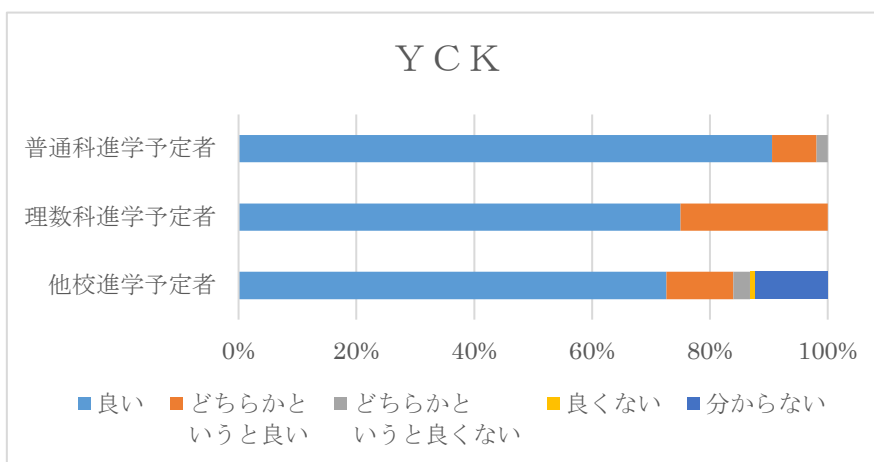
- ① 良い ② どちらかという良い ③ どちらかという良くない ④良くない ⑤わからない



(B) 「普通科」は進路先の方向性が固まる3年生において「特進」「看護・福祉」「国際観光」「公務員」など、様々なコースに分かれて進路先に関する学習ができること

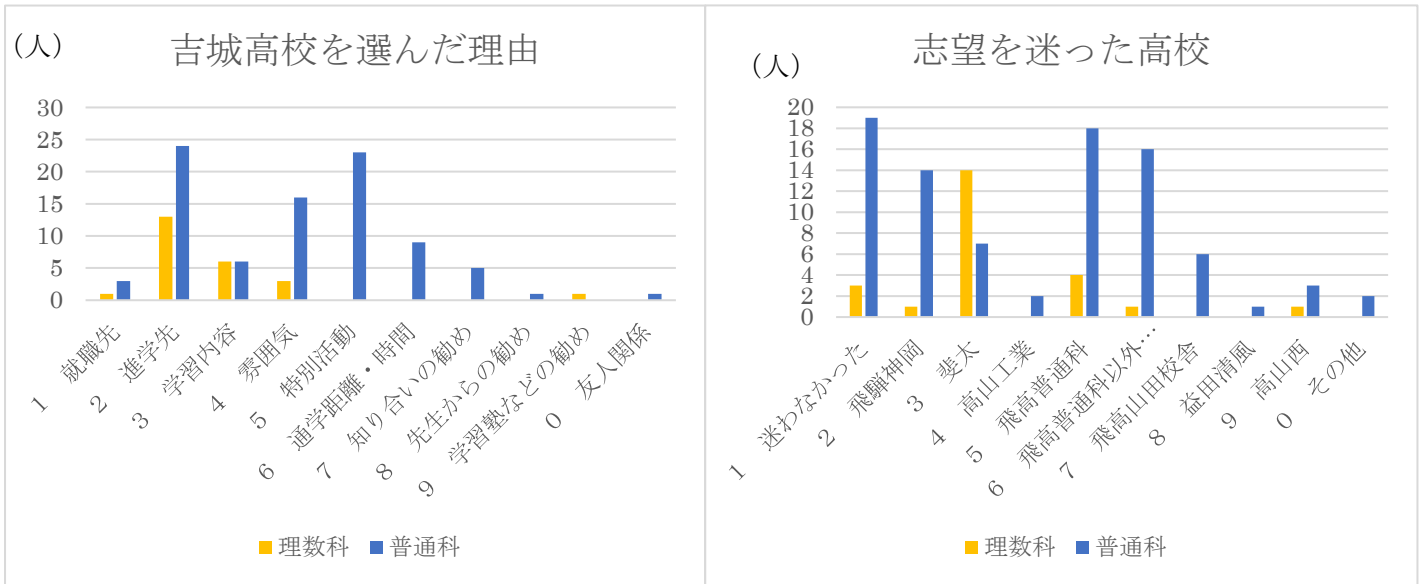


(C) 吉城高校が取り組んでいる「吉高地域キラメキ (YCK) プロジェクト」での様々な活動が授業として認められたり、大学等への推薦に生かされたりすること



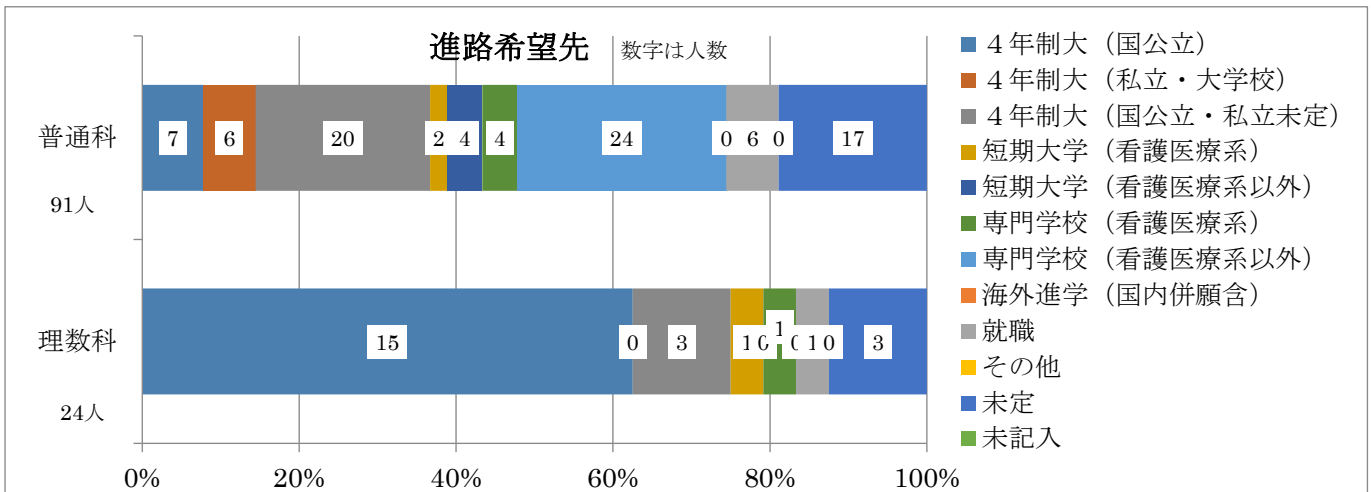
H30の本校のカリキュラムでは、進路希望別に科目選択ができるように検討中だが、生徒のニーズに応じ、進学重視型の習熟度別授業や多様な科目選択、新しい科目の開設など、より柔軟にきめ細かく対応するためには、「単位制」にするなど、学校の制度的な改革が必要だと思われる。

## 2 平成 29 年度 吉城高校新入生（1 年生 115 人）へのアンケート（29. 3. 29 実施）結果・分析

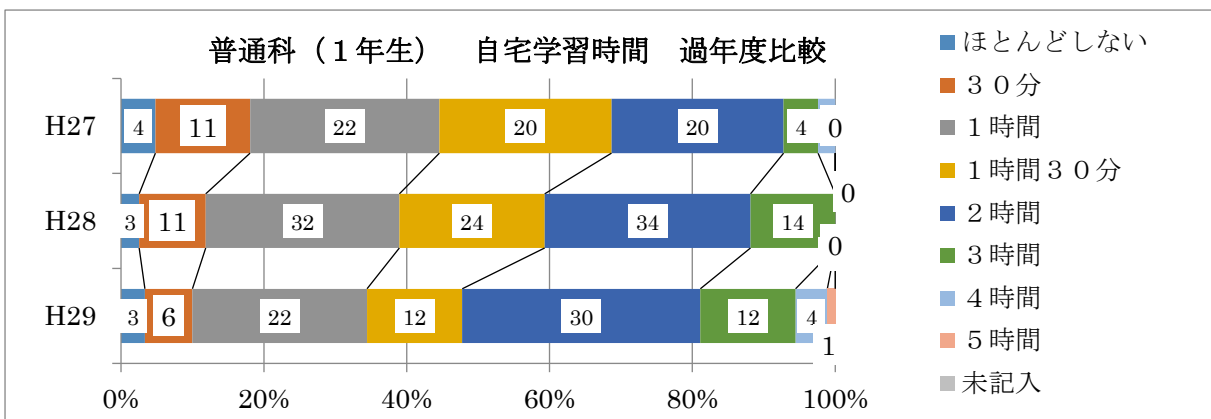


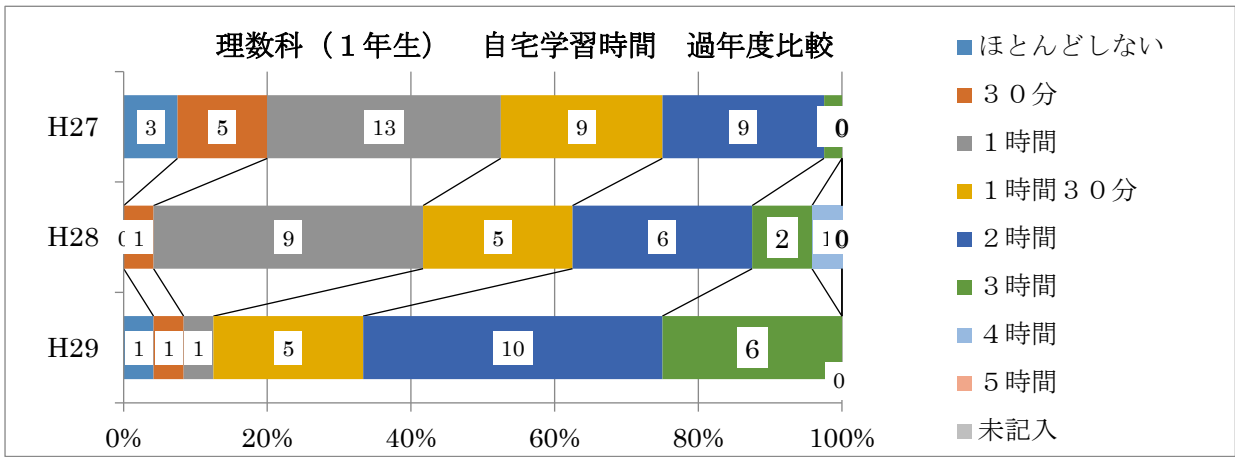
- ・普通科、理数科ともに本校を選んだ理由は「進学」への期待が大きい。普通科では特別活動も同程度影響。
- ・志望を迷った高校は、理数科の場合は斐太、普通科の場合は飛騨神岡、飛騨高山（岡本校舎）が多い。

## 3 平成 29 年度 吉城高校 新入生（1 年生）の意識調査（H29. 4 実施）



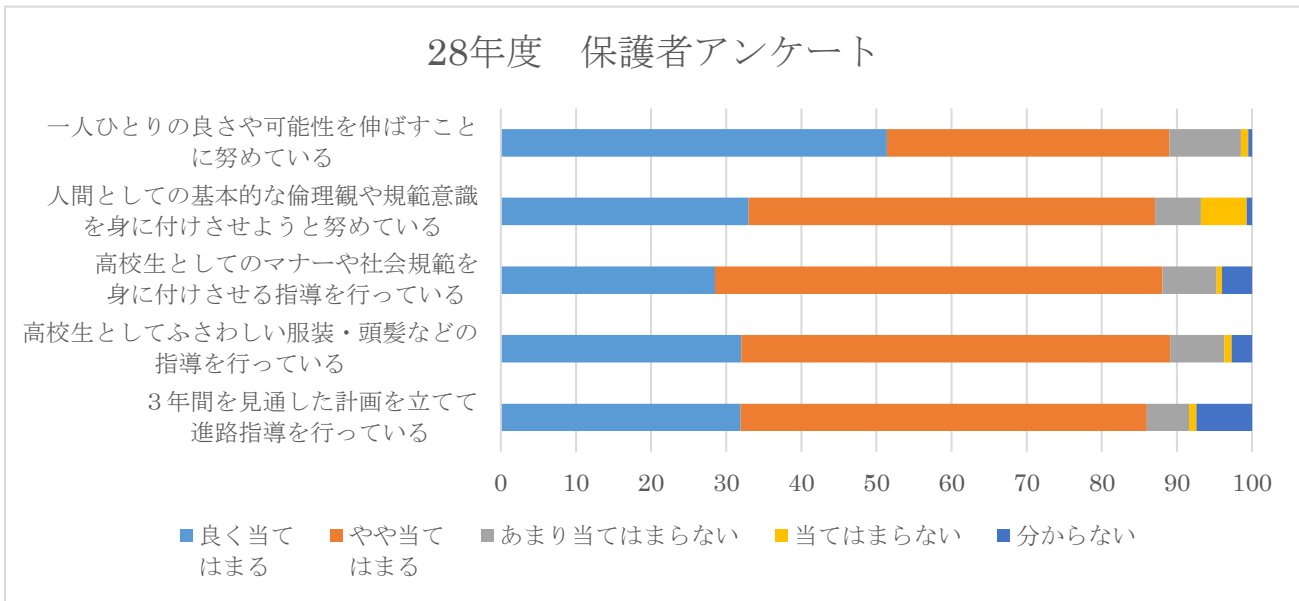
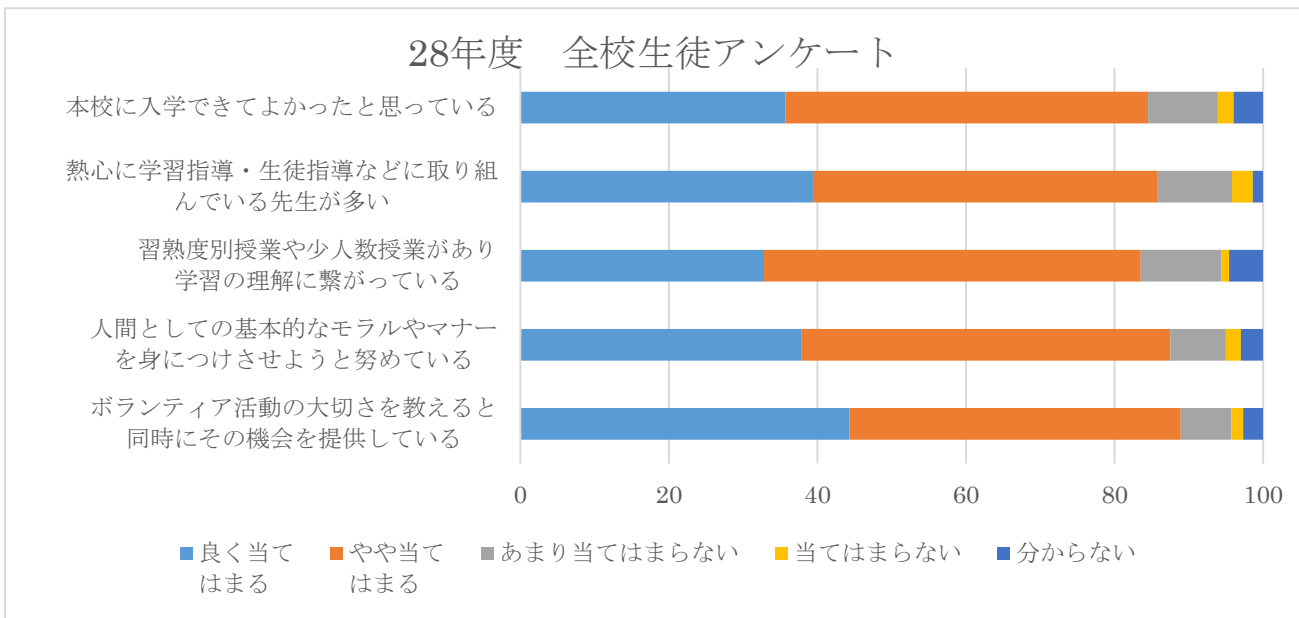
- ・普通科は、進学を主としながらも、国公立大学から就職、未定も含め幅広い進路希望先がある。
- ・理数科は、ほぼ全員が進学希望であり、6割以上が国公立大学への進学を希望している。





普通科も理数科も、入学する生徒の学習に対する姿勢は前向きになってきている。

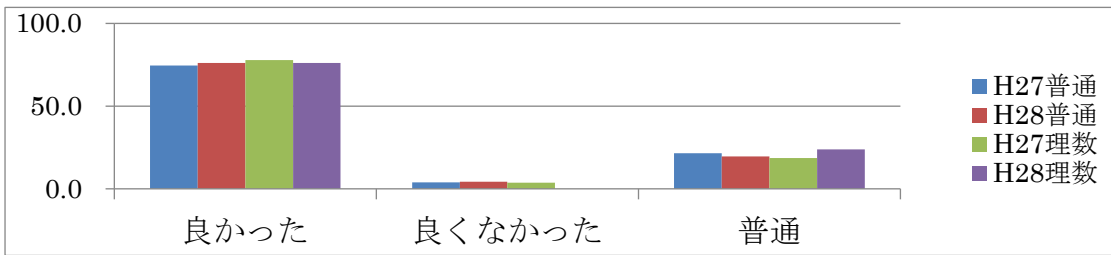
#### 4 在校生（全校生徒）及び全保護者へのアンケート（H28.7.14～20実施）の結果・分析



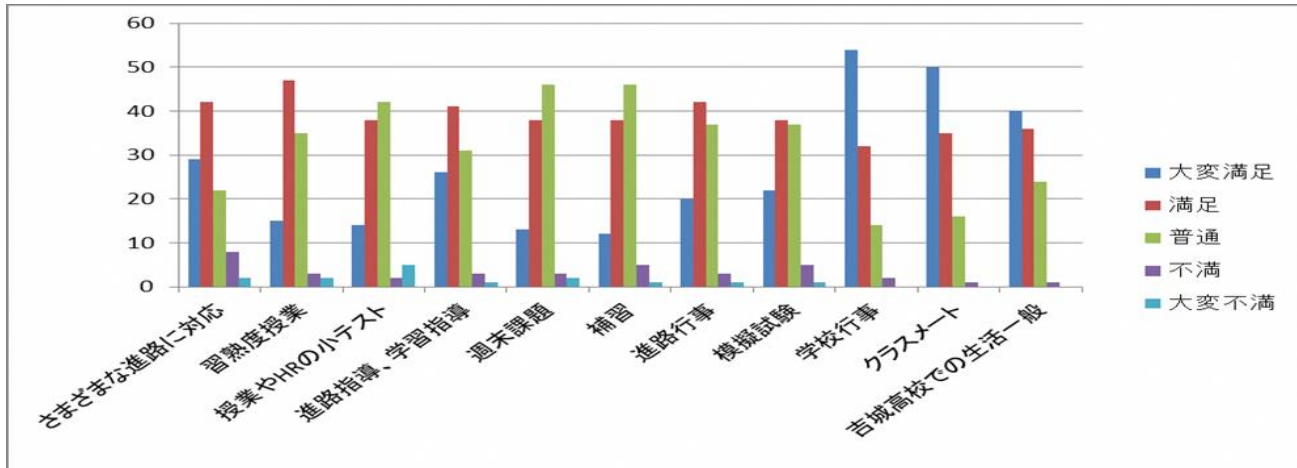
大部分の在校生・保護者が本校の教育方針や教育方法について、肯定的な評価をしている。

## 5 平成 28 年度 吉城高校卒業生アンケート（H29. 2. 2 実施）結果・分析

Q 1 普通科（あるいは理数科）を選んで良かったと思うか？



Q 2（普通科）内容別の吉城高校の満足度は？

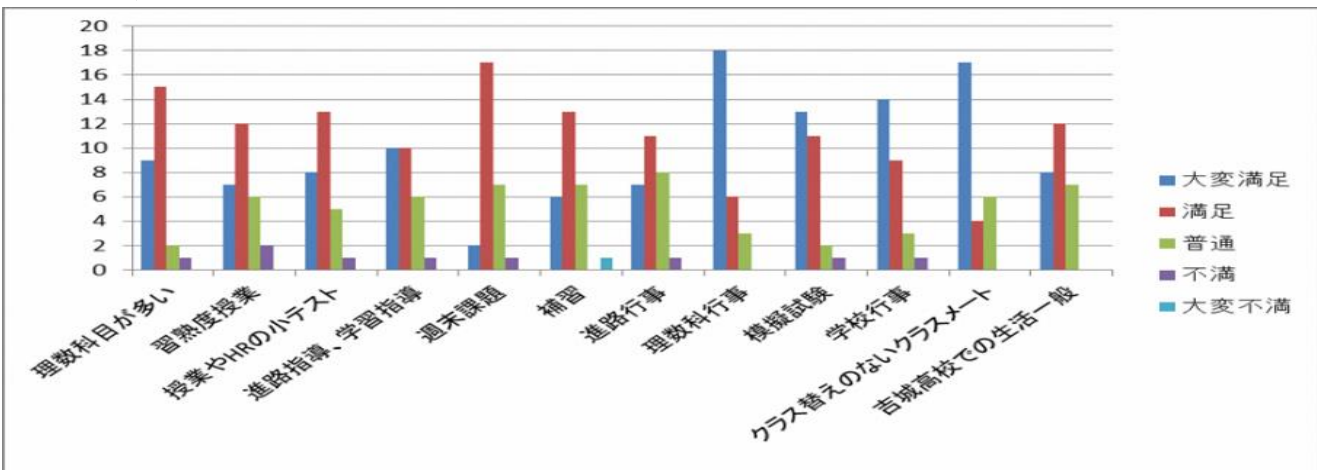


### 記述

- ・丁寧を教えてもらい、その教科が好きになった
- ・中学の時、数学は本当に苦手だったけど断然できるようになった
- ・進路を最後までサポートして下さる先生がいる
- ・授業や補習の雰囲気がよく充実していた
- ・公務員になりたい人にはおすすめ
- ・あきらめなければ目標が達成できることを学んだ
- ・行事の準備や計画も楽しかったし、本番も思い出に残っている
- ・大きな行事はみんなの足並みがそろわず大変でしたが最後はみんなで乗り越えることができた
- ・かけがえのない友達ができただ
- ・先生との距離が近い

様々な進路への対応、習熟度別授業、学校行事やクラスメートと過ごす学校生活への満足度が高い。

Q 2（理数科）内容別の吉城高校の満足度は？



### 記述

- ・数学も英語も大変だったけど力がついた
- ・サイエンスワールドやカミオカンデなど良い体験ができた
- ・7限授業は大変だったけど今は苦ではない
- ・嫌というほど問題を解くと苦手だったのにだんだん好きになった
- ・課題研究で自分たちの興味のあることを進んで調べて発表できるのは楽しかった
- ・プレゼンの仕方が学べた
- ・クラス替えがない為、悩みなどをみんなで共有できたし一緒に頑張ろうという雰囲気が好きだった
- ・先生にいろいろとリードしてもらい本当に感謝している
- ・自分の力を伸ばすには本当に良い所だと思う

理数科目の他、研究施設見学など、理数科独自の行事への満足度は高い。理数科のデメリットと思われるクラス替えがないことを多くの生徒が「大変満足」と答えている。

### 生徒からの改善案（否定的な評価に注目すると）

- ・ **共通** 校舎が古い、トイレの洋式化を（多数） / 交通の便をよくする / 積極的に地域との関わりを増やす YCK活動をもっと広げる / 地味で厳しいだけ、必要なこと unnecessary ことを見極めてほしい…
- ・ **普通科** ルールで縛りすぎて楽しくない、校則をより自由に / 体育祭の開催 / 生徒の意見をもっと聞いて欲しい 1、2年生のうちに教科書の範囲を終わってほしい / 7限目まであって大変だった…
- ・ **理数科** 理数科の行事をもっと増やす / 受験対策をもっと厳しく早めにする / 進路が決定した後もセンター試験対策をやらされた / 7限目まであって大変だった…

学習面・生活面ともに、個々の生徒の進路希望やニーズに合わせて、自由度をもって選択できる制度が求められている。

## 6 平成 28 年度卒業生の進路先 (H29.3)

	就職		専門学校		短大		大学		その他	合計
	企業	公務員	医療系	一般	国公立	私立	国公立	私立		
普通科 (人)	15	8	12	19	1	15	3	23	2	98
理数科 (人)	0	1	3	1	0	0	7	9	1	22
合計 (人)	15	9	15	20	1	15	10	32	3	120
平成 28 年度(%)	20.0		29.2		13.3		35.0		2.5	100
平成 27 年度(%)	11.5		24.4		10.7		51.1		2.3	100

例年 9 割近くの生徒が進学（多くは飛騨地区外）するが、今年度は公務員志望も多く、就職者が 2 割と高かった。地域の課題について生徒が理解をした上で進路選択し、大学や専門学校で学んだ知識や技術を卒業後に地域で生かせるような教育をしていくことが重要。

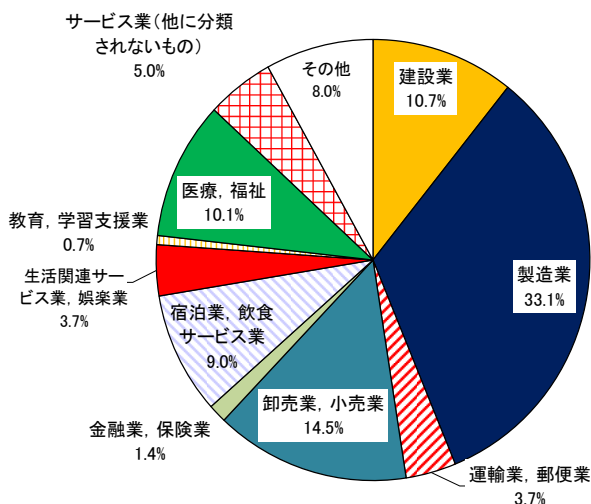
### (参考資料)

飛騨地区高卒新卒者の産業別就職状況（求人数 30 以上のもの）（平成 28 年 3 月末現在）

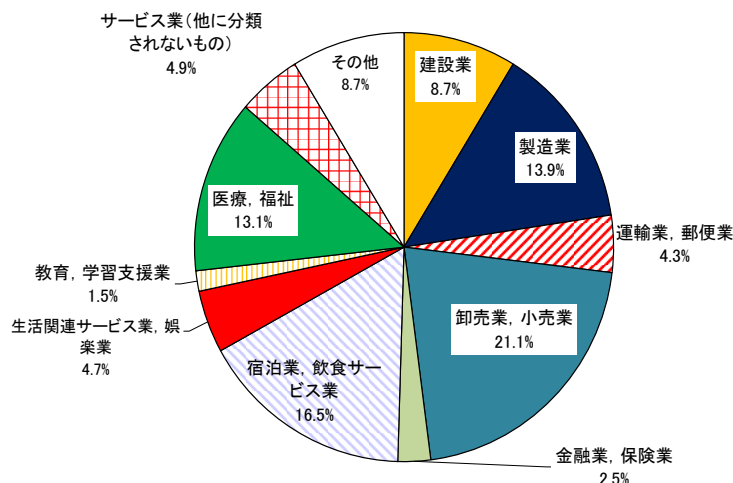
項 目 産 業	H27.3 卒		H28.3 卒	
	求人数	就職 (内定数)	求人数	就職 (内定数)
建設業	87	38	108	36
製造業	95	107	101	116
運輸業, 郵便業	15	20	30	28
卸売業, 小売業	56	43	8	12
宿泊業, 飲食サービス業	132	32	168	39
医療, 福祉	31	17	22	23

(出典：ハローワーク高山)

産業別従業員数の構成比（飛騨市）

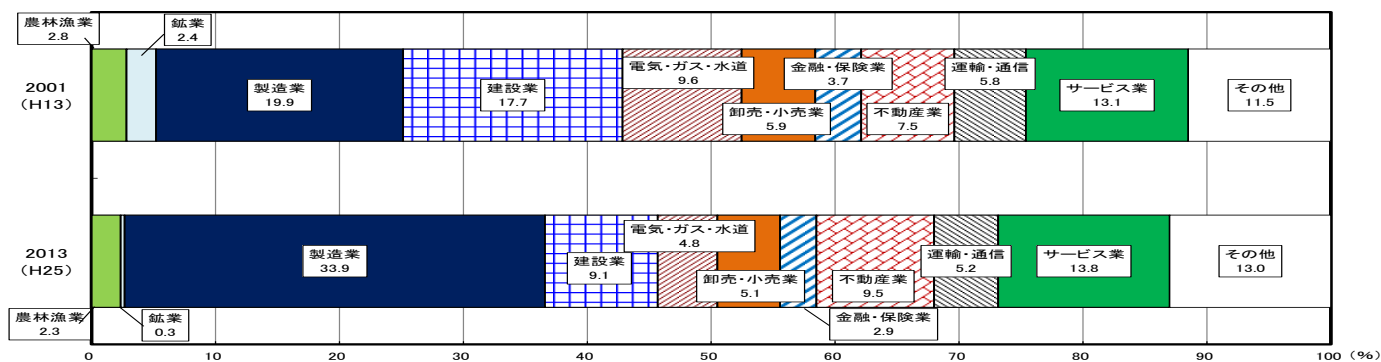


産業別従業員数の構成比（高山市）



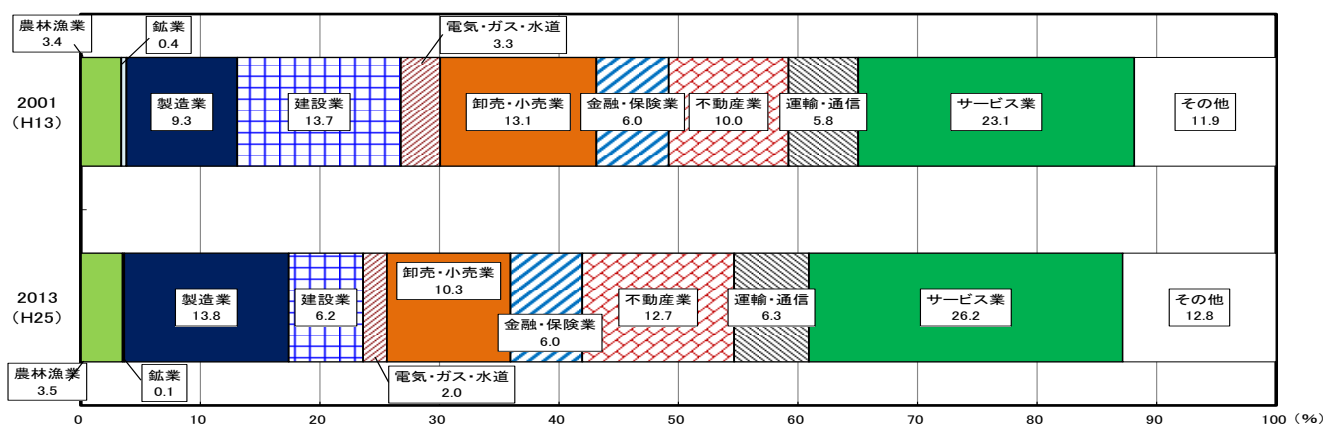
飛騨市は製造業、高山市は宿泊業、飲食サービス業に従事する人の割合が比較的高い。

市町村内総生産の経済活動別構成比（飛騨市）



出典：岐阜県統計課「平成25年度 岐阜県の市町村民経済計算」  
 注：(1)「不動産業」には、持ち家の帰属家賃を含んでいる。  
 (2)「運輸・通信」は、H13は「運輸・通信業」、H25は「運輸業」と「情報通信業」の合計。  
 (3)「その他」は、政府サービス生産者と、対家計民間非営利サービス生産者の合計。なお、輸入品に課される税・関税等も含めている。

市町村内総生産の経済活動別構成比（高山市）



出典：岐阜県統計課「平成25年度 岐阜県の市町村民経済計算」  
 注：(1)「不動産業」には、持ち家の帰属家賃を含んでいる。  
 (2)「運輸・通信」は、H13は「運輸・通信業」、H25は「運輸業」と「情報通信業」の合計。  
 (3)「その他」は、政府サービス生産者と、対家計民間非営利サービス生産者の合計。なお、輸入品に課される税・関税等も含めている。

飛騨市では製造業の割合が拡大し、建設業が減少している。  
 高山市では製造業とともにサービス業の割合も拡大傾向にある。