

# SEKI



## 2026 School Guide

GIFU PREFECTURAL  
SEKI HIGH SCHOOL

### 岐阜県立関高等学校

〒501-3903  
岐阜県関市桜ヶ丘2丁目1-1  
TEL (0575)22-5688(代) FAX (0575)23-7089  
URL <https://school.gifu-net.ed.jp/seki-hs/>  
E-mail [c27322@gifu-net.ed.jp](mailto:c27322@gifu-net.ed.jp)



関高校ホームページ



■交通機関/長良川鉄道 関口駅から徒歩8分



### 岐阜県立関高等学校 2026 School Guide

# 教育目標

# 年間行事

上段：関高の一年間  
下段：探究活動の計画

## 校訓

# 進取 至誠 錬磨

## スクールミッション

自己実現と社会貢献ができるひとの育成に取り組む高校として校訓「進取・至誠・錬磨」のもと、探究的な学びを推進した教育活動を通してグローバルリーダーの育成を目指す学校

## 育てたい生徒像

### Study hard!

高校時代に確かな学力を身につけ、自分の将来を設計できる生徒

### Work hard!

課題解決力やコミュニケーション力を身につけ、どんな困難にも立ち向かえる生徒

### Be polite!

豊かな人間性を身につけ、人の立場を理解し、思いやりある行動がとれる生徒

### Be global!

グローバル社会にふさわしい素養を身につけ、多文化共生をめざすことができる生徒



## 生徒会長 のメッセージ

### 行事は最高の思い出

3年 千賀 理紗子  
(郡上市立八幡中学校出身)



皆さんはどのような高校生活をイメージしていますか。関高校は勉強や部活動に励んでいる印象があるかもしれませんが、文化祭や体育祭といった行事も高校生活の大きな楽しみです。関高校には行事に全力で取り組み、全力で楽しむ環境が整っています。体育祭では、地域で東西南北の四団に分かれ、様々な競技を行います。応援合戦で団服を着て踊る団員の勇姿は、全校の憧れです。文化祭では、クラスごとに展示物や劇を製作します。意見を出し合い試行錯誤しながら一つのものを作り上げる経験はとても貴重でやりがいを感じます。

人生において高校で過ごす三年間は一瞬です。勉強も部活動も青春も仲間とともに全力で楽しみ、かけがえのない時間にして下さい。この関高校で最高の三年間を過ごしましょう。

## 新入生 のメッセージ

### 関高校で頑張りたいこと

1年 眞鍋 一希  
(緑ヶ丘中学校出身)



私たち1年生は、希望と期待を胸に関高校に入学しました。関高校は学習のレベルが高く、部活動にも力を入れて頑張ることのできる高校だと思います。もちろん、学習と部活動の両立は決して簡単な道のりではありません。しかし、家庭での予習や復習をしっかり行い、進路実現に向けて着実に学力を身につけていきたいです。また部活動では、高い目標を持ち、集中して取り組む意識を大切に、技術や精神力の向上に努めたいです。

そして、学業や部活動に限らず、学校行事や探究活動など様々な場面で活躍されている先輩方の姿を見習い、私たちも支え合い、高め合える周りの仲間とともに、充実した高校三年間を過ごせるように頑張っていきます。

## 4月

- 入学式
- 始業式
- 対面式



- オリエンテーション

## 5月

- PTA総会
- 進路説明会
- 校外研修 (3年)



- 1年生課題解決型研究入門講座
- 日本考古学協会総会高校生ポスターセッション参加 (筑波大学)

## 6月

- 前期中間考査
- 関高祭 (体育祭)



- SGHネットワーク校 全国連絡会議 (東京)
- 中高生模擬国連会議 (郡上市)

## 7月

- 保護者懇談会
- 夏季補習
- 中学生高校見学会
- 授業アンケート実施

- 校外での探究活動

## 8月

- 中学生高校見学会



- 校外での探究活動
- 金沢大学 一日ロースクール (石川)

## 9月

- 関高祭 (文化祭)
- 前期期末考査
- 芸術鑑賞会



- 岐阜県スーパーハイスクールセッション
- 社会連携セミナーさくら塾
- まなびかふえ (関市内)

## 10月

- 球技大会
- 修学旅行 (2年)
- 校外研修 (1年)



- 岐阜県スーパーハイスクールセッション
- 社会連携セミナーさくら塾

## 11月

- 後期中間考査 (1・2年)
- 学年末考査 (3年)
- 学校公開日
- 授業アンケート実施

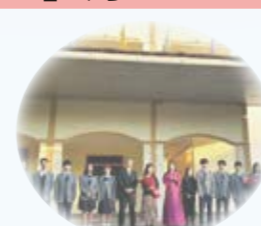
- 1年生課題解決型研究入門講座
- 日本考古学協会総会高校生ポスターセッション参加 (筑波大学)

## 12月

- 保護者懇談会

- 探ろう! 岐阜の歴史 (関市内)
- 関高ミニ文化祭 (関市内)
- SGHネットワーク校発表会 (関東)
- 社会連携セミナーさくら塾

## 1月



- 海外研修 (ベトナム)
- 社会連携セミナーさくら塾

## 2月

- 学年末考査 (1・2年)
- 3年生を送る会
- 同窓会入会式 (3年)

- 社会連携セミナーさくら塾
- 関・美濃加茂・各務原三市連携 高校生交流会

## 3月

- 卒業式
- 終業式
- 離任式



- 探究活動発表会
- フィリピンオンライン留学

# 課題探究活動

自分でテーマ設定をし、1年間を通して課題探究活動を行います。年度末には発表会を実施します。



## 1年次生

- 個人探究活動を行います。
- データ集めや調査を行い、年度末にポスターを作成、発表します。

### テーマの一例

- ・外国籍の人も住みやすい町づくり
- ・関市をもっとクリーンに
- ・多文化交流を深めて、笑顔あふれるまちにしたい
- ・公共交通アクセスが過疎地域を救う!? ～川辺町の公共交通機関をモデルに考える～
- ・川辺町を発信する～子供たちの未来のために～
- ・美濃加茂市の蜂屋柿を生かした街づくり

## 2年次生

- テーマごとにグループ探究活動を行います。
- データ集めや調査、フィールドワークを重ねて、年度末にポスターを作成、発表します。

### テーマの一例

- ・エシカルでジェンダーレスな制服!
- ・廃校利用から考える地域再興
- ・守ろう森とみんなの笑顔
- ・持続可能な食
- ・地産地消の促進
- ・食料自給率と解決
- ・飢餓を救うコオロギ

### 探究活動 (FRH) から学んだこと



3年 美濃輪 彩香  
(双葉中学校出身)

私は、「SEKI米粉倶楽部」という継続テーマに1年次から参加しました。2年次ではリーダーとしてチームをまとめ、米粉の認知・普及活動を進めてきました。

活動の一環として、関市の学校給食に米粉を使用したコラボメニューを提供させていただきました。話し合いを進めていく中で、私たちの考えていたことが必ず実行できる訳でなく、多くの修正も必要でした。その中でも諦めずにやることは、私にとって大きな力となり、貴重な経験となりました。

## 継続テーマ

- 2年次生のうち希望者は、長年、関高校の探究活動で継続して関わり続けている課題に挑戦します

### テーマの一例

- ・子ども食堂
- ・SEKI米粉倶楽部
- ・ほらどのめぐみ
- ・食品ロス削減
- ・歴史ツアープロジェクト
- ・円空サトイモ
- ・男女共同参画社会
- ・関シェアグラム



# 課題探究活動

## さくら塾

年間数回実施されるさくら塾では、大学や研究機関、地元企業等から専門家をお招きし、講座を開講しています。

### 昨年度の主な開講講座

- ・名古屋大学理学研究学科の丹羽公雄名誉教授をお招きして素粒子物理教室を開催しました。
- ・岐阜県立看護大学の足立円香先生をお招きして「依存症」講座を開催しました。
- ・株式会社三栄コンサルタントの下境敏広氏をお招きして『災害に強い「まちづくり」を支える防災デザイン』講座を開催しました。



### さくら塾から学んだこと

私が、さくら塾から学んだこと、それは「知識は自分の可能性を広げる」ということです。さくら塾は多岐にわたって開催されており、私は自分の興味のあるものに積極的に参加していました。初めはただ面白そうという理由だけで参加していましたが、さくら塾では学校の授業では聞くことのできない様々な知識や考えが得られ、段々と自分の知見が広がりました。今は様々な会に参加して本当に良かったと思います。是非皆さんも積極的に参加してみてください。



2年 朝日 優斗  
(上麻生中学校出身)

## ベトナム研修

本校は、文科省DXハイスクール、同スーパーグローバルハイスクールネットワーク校、岐阜県地域課題解決学習推進事業の指定を受けています。未来の世界や地域を担う人材の育成に向けて諸事業を企画・実施しています。

ベトナム研修では、現地の高校や大学との交流、国際機関の訪問等を軸により発展的な探究活動を実施しています。

### 昨年度の主な開講講座

- ・ベトナム屈指の進学校、ファンボイチャウ高校とともに授業を受け、交流会を行いました。
- ・国立フエ大学観光学部で観光学を学ぶ学生とともに、王宮をはじめとする古都フエの世界遺産を見学しました。
- ・ハノイのJICA事務所等を訪問し、日本による支援の現状について現地で学びました。



### ベトナム研修から学んだこと

私はこの研修で世界遺産を訪れたり、ベトナムの高校・大学と交流したり、伝統的な料理を食べたりと貴重な経験をしました。ベトナムは思ったことをはっきりと言うフレンドリーな子ばかりで、沢山話しかけてくれました。私は英語が得意ではないので戸惑いましたが、つたない英語も聞きながら楽しそうに聞いてくれて、自分の意見を伝える大切さ、楽しさを改めて感じました。日本に戻ってからも、この時感じたことを大切に生活しています。みなさんも多くのことに挑戦し、新しい自分を見つけてみてください。



2年 村橋 瑚心菜  
(桜ヶ丘中学校出身)

## 主な大学の合格者数 (令和7年度入試結果)

### 国公立大学

学校名	R7
東 北 大 学	1
筑 波 大 学	1
金 沢 大 学	4
岐 阜 大 学	42
名 古 屋 大 学	14
名 古 屋 工 業 大 学	7
京 都 大 学	1
大 阪 大 学	1
神 戸 大 学	4
九 州 大 学	1
広 島 大 学	1
岐 阜 県 立 看 護 大 学	1
名 古 屋 市 立 大 学	7
医 学 部 医 学 科	2
共 同 獣 医 学 科	1
国 公 立 大 学 合 計	157

### 私立大学

学校名	R7
慶 應 義 塾 大 学	3
東 京 理 科 大 学	11
早 稲 田 大 学	3
南 山 大 学	49
名 城 大 学	109
同 志 社 大 学	29
立 命 館 大 学	50
私 立 大 学 合 計	725

## 卒業生のメッセージ

### 関高校から得た学び

西崎 拓真

(美濃加茂市立西中学校)  
岐阜大学 医学部 医学科進学

私は、岐阜大学医学部医学科に学校推薦型選抜で合格しました。私がこの入試を受ける上で関高校から得られた学びについて書きたいと思います。1つ目は、様々な探究活動に取り組むことで得られる幅広い分野への興味です。自分の進学したい分野だけでなく、時には未知の分野について知ることが自分の進路実現に繋がると感じます。2つ目は受験校についての対策です。関高校はかつての先輩から得られた情報を活かしてこれから受験する人の為の様々な指導をしてくれます。これは本番での自信に繋がります。

これらの指導のおかげで私は合格を掴むことができました。中学生の皆さんもぜひ関高校に入学し、よい学びを得てください！

## 卒業生のメッセージ

### 一緒に頑張れた

嶋倉 りら

(東白川中学校出身)  
名古屋大学 教育学部 人間発達科学科進学

関高校では勉強はもちろん、部活や探究活動など様々なことに全力で取り組んできました。そのように頑張れたのは、共に頑張る仲間や、支えてくれる先生方がいたからです。2年次から所属したAコースでは、勉強熱心な雰囲気の中で、自分も頑張らなきゃと奮い立たされました。部活では美術部と文芸部に所属し、他の人のレベルの高い作品に刺激され、試行錯誤を重ねました。つまずいた時には先生や仲間を頼り、乗り越えることができました。関高校の三年間で学んだことは、周りの人と高め合い、時に支えられることで頑張ることができるということです。ぜひ皆さんも共に高め合える仲間と出会い、充実した高校生活を送ってください。



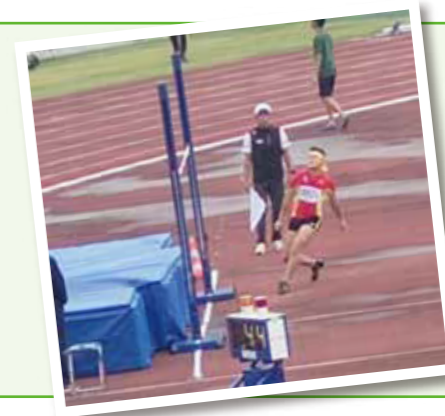
## 運動系部活動

硬式野球／サッカー／新体操／柔道／バレーボール／バスケットボール／卓球／水泳  
テニス／陸上／剣道／ラグビー



3年 武藤 陸人  
(郡上市立八幡西中学校出身)

私は小学校の頃に陸上を始め、今も続けています。陸上部では、短距離・長距離・跳躍・投擲といった様々な種目があり、互いに励まし合いながら練習に取り組んでいます。陸上の最大の魅力は、努力して培われた体力・技能などが、記録として数値化されることです。練習の効率化やフォームの分析を行い、自己新記録を出したときは他には代えられない喜びがあります。学業と部活動との両立が大変ですが、部活動を通して得られる経験・仲間は大切なものになります。



## 文化系部活動

演劇／文芸／コーラス／茶華道／自然科学／吹奏楽／地域研究／美術・書道／放送・英語



3年 尾関 蓮生  
(小金田中学校出身)

私は小説を書くことに興味があり文芸部に入りました。初めはうまく書けるか心配でしたが、どう書けばいいのか、書くといい表現になるかなどを先輩方が優しく教えてくださったおかげで、詩や短歌などにも挑戦することができました。言葉とは、私たちの思考の全てです。その言葉・表現を知らなければ、そのことについて考えられない。逆を言えば、新しい言葉・表現を知ること、自分の思考をより深いものにすることができるのです。そんな経験がこの部ではでき、それはこれから先の生活で生きていくと思います。

