

4月17日(水)は心電図検査、結核検査(胸部X線)です!

- 持ち物 体育時の半袖体操服(紺)
*家から半袖体操服を着用。その上に、ブラウス(カッターシャツ)、制服を着て登校。
- 検査場所 **心電図検査** ⇒ 男子:会議室(北舎2階) 女子:被服室(南舎1階)
結核検査 ⇒ トレーニング室南(検診車)
待機場所 ⇒ 男子:西昇降口 女子:美術室(南舎1階)
- 服装等 昼休みに半袖体操服に着替える。半袖の上に長袖の体操服を着てもよい。寒ければさらに制服を着用してもよいが、待機場所に移動する時は制服を教室においておく(長袖体操服は着たまま移動してもよい)。
制服のズボン・スカートはそのまま着用。教室を出る時、靴下は教室に置いておく。
腕時計は検診時外すため、心配な人は朝HRTに預ける。髪の毛の長い人は結ぶ。
待機場所に移動後、半袖体操服の下に着ているもの(下着類全部)を脱衣する。
- その他 当日欠席すると、後日他の高校で受けることになるため欠席は控える。

心電図検査票の記入について

- 黒のボールペンで記入する。間違えた場合は、二重線で消してから書き直す。
- 検査票は折り曲げない。

<記入する項目>

- 検査票右上の(検査日)の欄に、平成31年4月17日と書く。
- 検査票左上に①~⑪を下の指示通りに記入する。
 - ①学校コード(1マスに1文字:000028)
 - ⑦性別(どちらかに○)
 - ②学年コード(1マスに1文字:31)
 - ⑧身長(自己申告でよい)
 - ③組(右づめ。1組は01、2組は02・・・)
 - ⑨体重(自己申告でよい)
 - ④性別(男子は1、女子は2)
 - ⑩年齢
 - ⑤番号(右づめ。1番は001、32番は032・・・)
 - ⑪所属クラブ(入部予定の部活動名を記入)
 - ⑥氏名(ふりがなも忘れずに)

(例) 1年1組1番 男子 の場合

①学校コード (No.)					②学年		③組		④性別		⑤番号		
0	0	0	0	2	8	3	1	0	1	1	0	0	1
学校名					ふりがな氏名		おおがき にしたろう		⑥大垣 西太郎		⑦(男・女)		

身長	⑧168.5 cm	体重	⑨56.5 kg
年齢	⑩15 歳	所属クラブ	⑪サッカー

心電図検査について

★検査の目的

心電図検査では、体育や運動系部活動、学校行事など、学校生活を送る上で配慮を必要とする心疾患や、突然死を引き起こすような危険な不整脈がないかどうかを調べます。

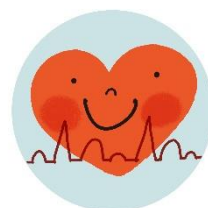
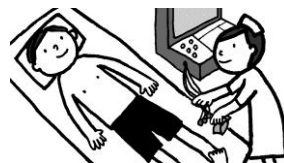
心臓が血液を送りだすために収縮すると、からだの中に弱い電流が流れます。心電図検査では、からだの何カ所かに電極を貼り付けて電流の流れを調べることで、心臓の働きに異常がないかをみます。

★心電図検査時の服装

- ①靴下を脱ぐ。時計など身につけている装飾品を外す。
- ②自分の順番が近づいたら半袖体操服を脱ぎ上半身裸になる。脱いだ体操服を胸の前に当ててもよい。
- ③ズボンやスカートはそのままでよいが、足首が20cm以上出るように長ズボンの人は裾を折り曲げておく。

★心電図検査の受け方・注意事項

- ①ベッドにあおむけになる。手首、足首は軽く広げる。
- ③検査技師さんに、電極を体につけてもらう。
- ④検査中は、全身の力を抜き、リラックスする。(緊張していると、正確に検査をすることができません。)



★異常が発見されたら必ず精密検査を受けてください！！

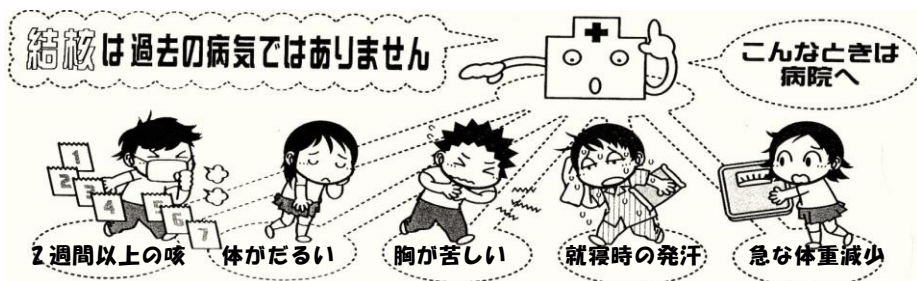
せっかく集団検診で異常が発見されながらも、自覚症状がないために放置し、受診した時には心臓の手術が必要になってしまった・・・という例が報告されています。健康診断は、病気や異常を「程度の軽いうちに発見して、処置をする」ことに意味があります。特に心臓の異常は「突然死」を起こすこともあるので、異常が疑われた人は、早めに精密検査（心エコー等）を受けてください。

結核検査（胸部X線）について

★検査の目的

結核にかかっていないか、その疑いがないかを調べる検査です。

結核は、50年前までは年間死亡者数が10数万人に及び死亡原因の第1位でした。医療や生活水準の向上により、薬を飲めば完治できる時代になりましたが、今でも1日に50人の新しい患者が発生し、6人が命を落としている日本の重大な感染症です。結核は、結核菌の感染によって起こる病気で、咳やたん、微熱など風邪のような初期症状がみられます。主に肺が冒され、悪化すると治るまでに長い時間がかかります。感染者の咳やくしゃみで「空気感染」する病気で、集団生活の場である学校では早期発見と感染拡大防止の必要性が高いため、高校1年時を対象とした胸部X線間接撮影検査が全国で実施されています。



★結核検査時の服装

上半身は半袖体操服1枚のみ。下着類はすべて待機場所で脱衣する。
髪の毛の長い人は結ぶ。

★結核検査の受け方・注意事項

- ①検査技師さんに、クラス・番号・名前をはっきりと伝える。
- ②検査技師さんの指示に従って、息を吸ったり止めたりする。

