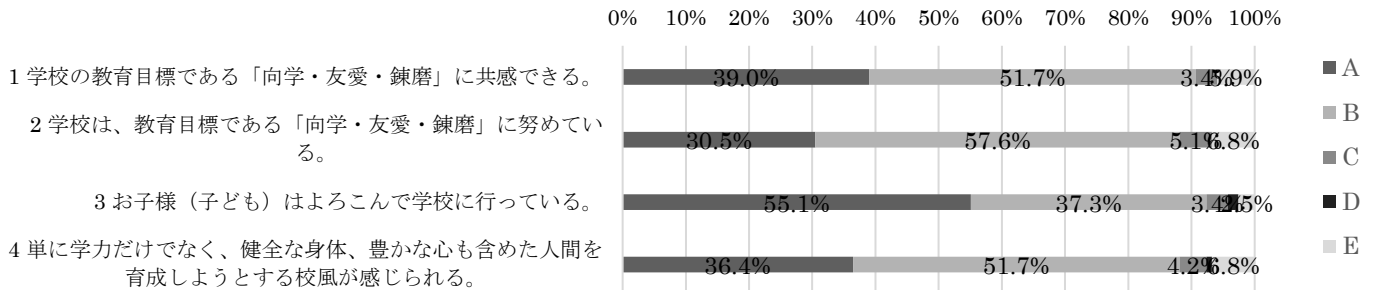


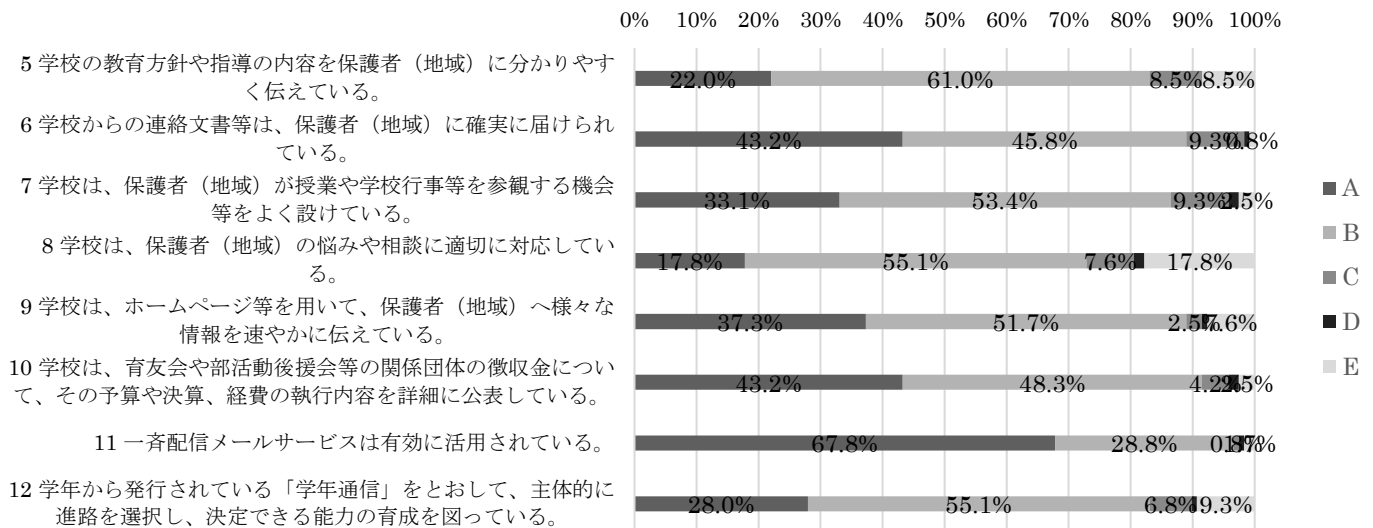
「生徒及び保護者を対象とするアンケート」(保護者)

A:よくあてはまる B:ややあてはまる C:あまりあてはまらない D:まったくあてはまらない E:わからない

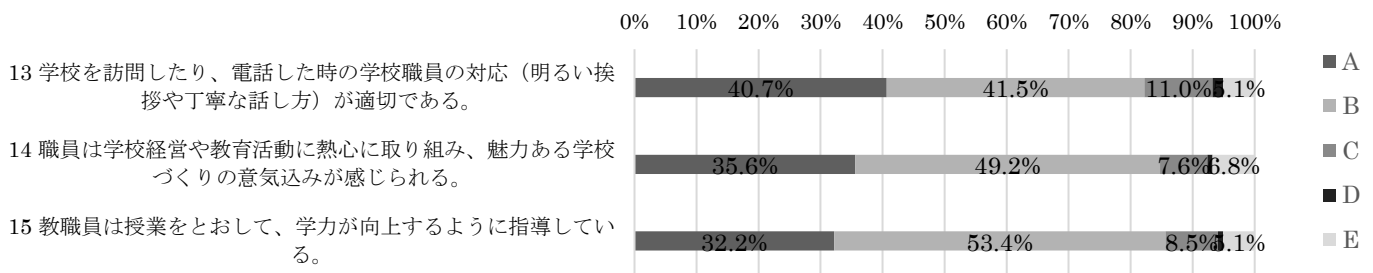
教育方針・学校経営



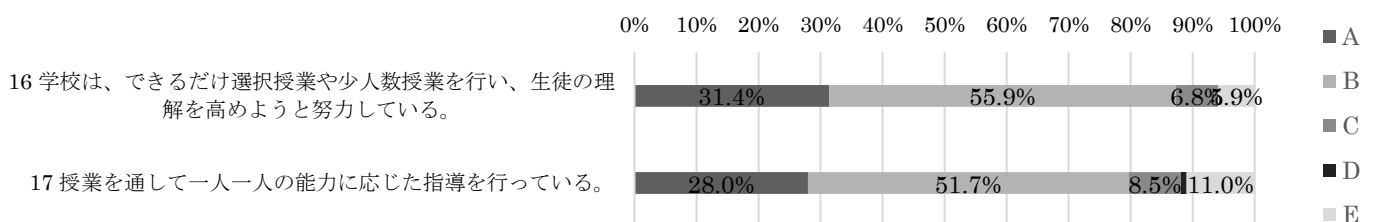
家庭との連携



教職員

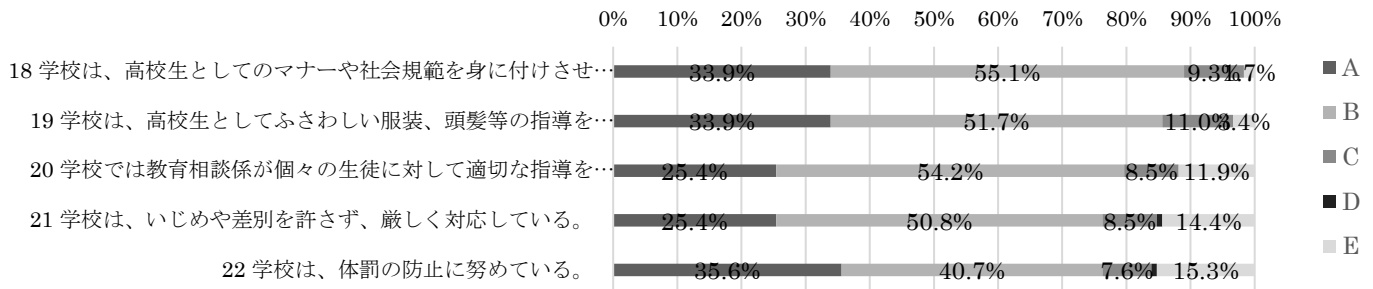


学習指導

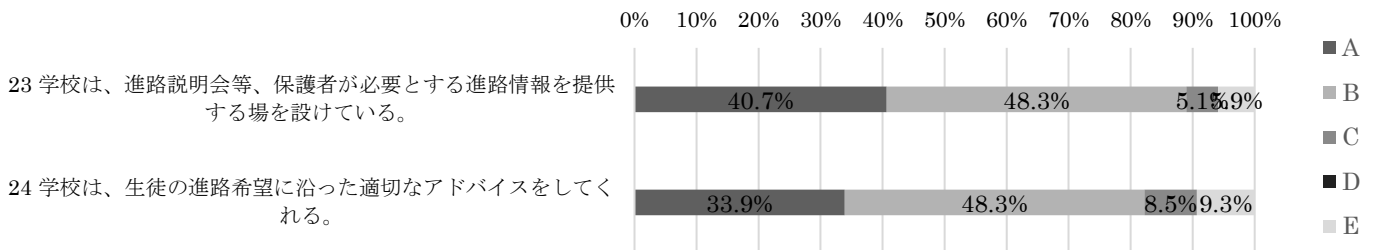


保護者その2

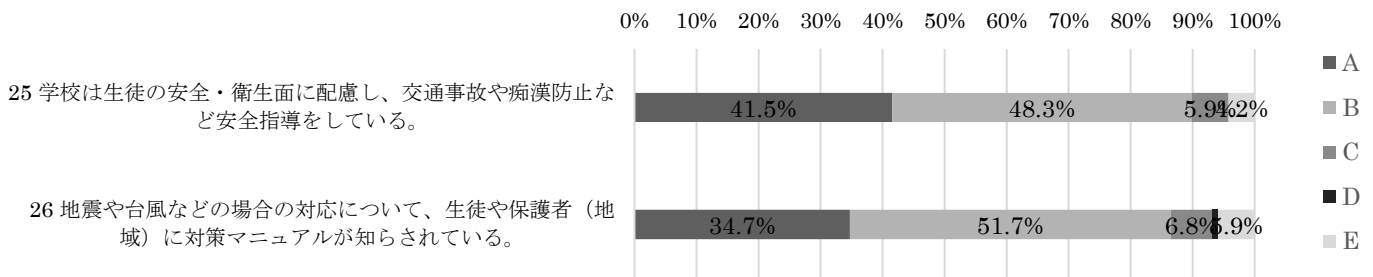
生徒指導



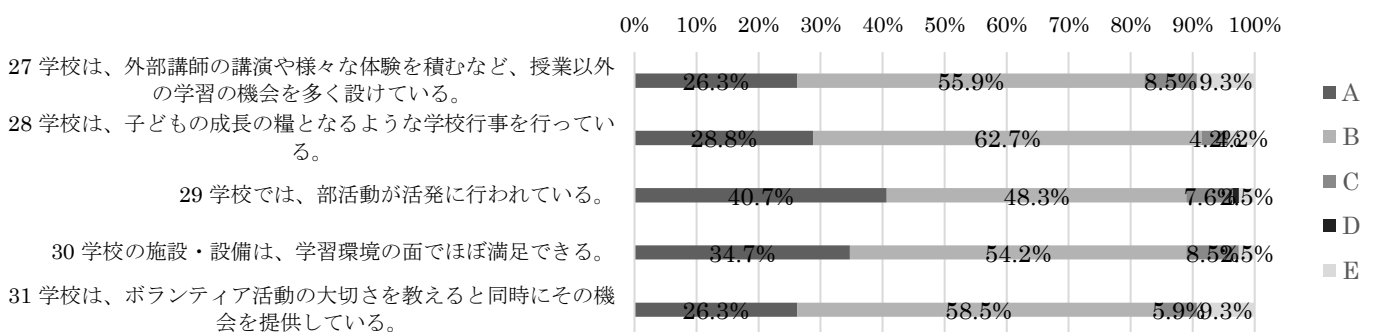
進路指導



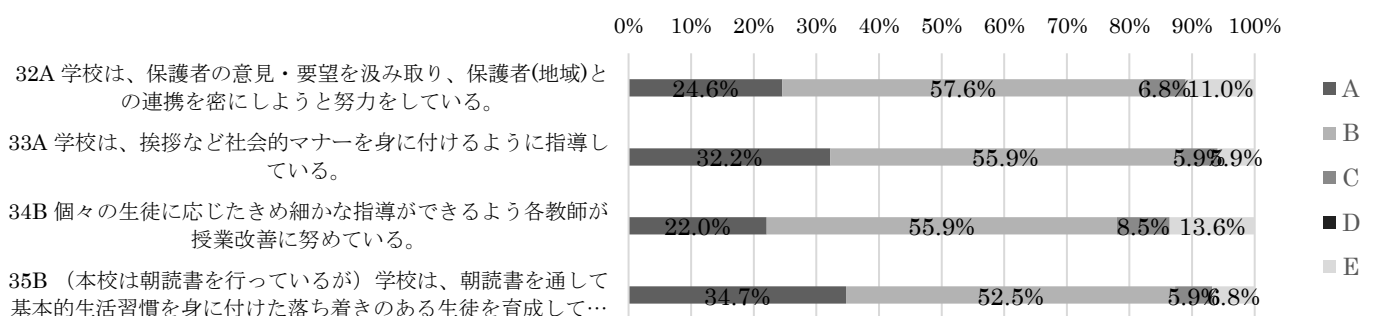
健康管理・安全指導



学校行事



学校独自



(保護者)過去3年間(H26 → H27 → H28)で変化が見られる項目
 ○すべての項目の平均変化(A・B 84% → 80% → 86%) ⇒ 学校に対して肯定的である。

項目別において、過去3年間でとくに好ましい傾向のある項目として

3 お子様(子ども)はよるこんで学校に行っている。	(A・B 90%→87%→92%)
6 学校からの連絡文書等は、保護者(地域)に確実に届けられている。	(A・B 77%→78%→89%)
9 学校は、ホームページ等を用いて、保護者(地域)へ様々な情報を速やかに伝えている。	(A・B 80%→78%→89%)
11 一斉配信メールサービスは有効に活用されている。	(A・B 90%→93%→97%)
12 学年から発行されている「学年通信」をとおして、主体的に進路を選択し、決定できる能力の育成を図っている。	(A・B 80%→73%→83%)
16 学校は、できるだけ選択授業や少人数授業を行い、生徒の理解を高めようと努力している。	(A・B 83%→77%→87%)
17 授業を通して一人一人の能力に応じた指導を行っている。	(A・B 73%→71%→80%)
18 学校は、高校生としてのマナーや社会規範を身に付けさせるための指導を行っている。	(A・B 84%→83%→89%)
21 学校は、いじめや差別を許さず、厳しく対応している。	(A・B 71%→70%→76%)
25 学校は生徒の安全・衛生面に配慮し、交通事故や痴漢防止など安全指導をしている。	(A・B 87%→88%→90%)
27 学校は、外部講師の講演や様々な体験を積むなど、授業以外の学習の機会を多く設けている。	(A・B 78%→74%→82%)
28 学校は、子どもの成長の糧となるような学校行事を行っている。	(A・B 87%→81%→92%)
30 学校の施設・設備は、学習環境の面でほぼ満足できる。	(A・B 87%→83%→89%)
31 学校は、ボランティア活動の大切さを教えると同時にその機会を提供している。	(A・B 77%→73%→85%)
33A 学校は、挨拶など社会的マナーを身に付けるように指導している。	(A・B 86%→79%→88%)

項目別において、過去3年間でとくに好ましくない傾向のある項目として

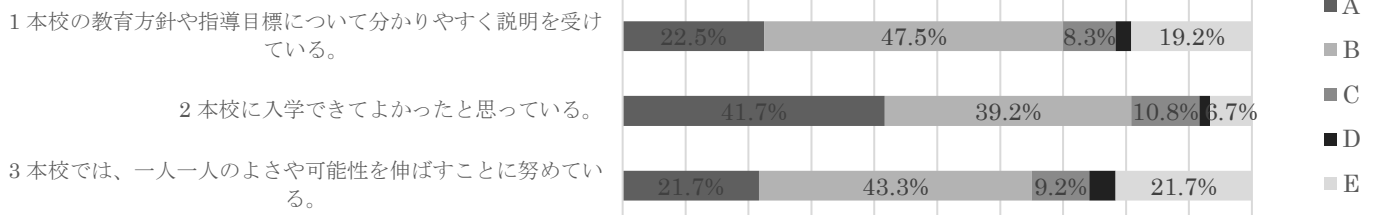
13 学校を訪問したり、電話した時の学校職員の対応(明るい挨拶や丁寧な話し方)が適切である。	(A・B 85%→88%→82%)
--	-------------------

「生徒及び保護者を対象とするアンケート」(生徒)

A : よくあてはまる B : ややあてはまる C : あまりあてはまらない D : まったくあてはまらない E : わからない

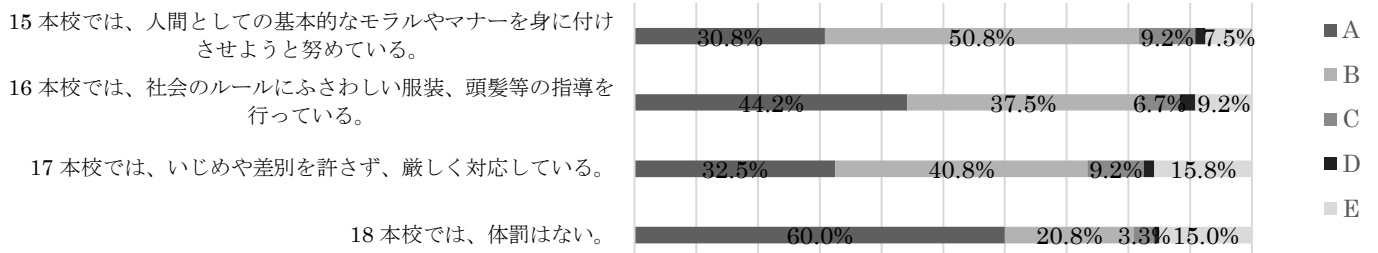
教育方針・学校経営

0% 10% 20% 30% 40% 50% 60% 70% 80% 90% 100%



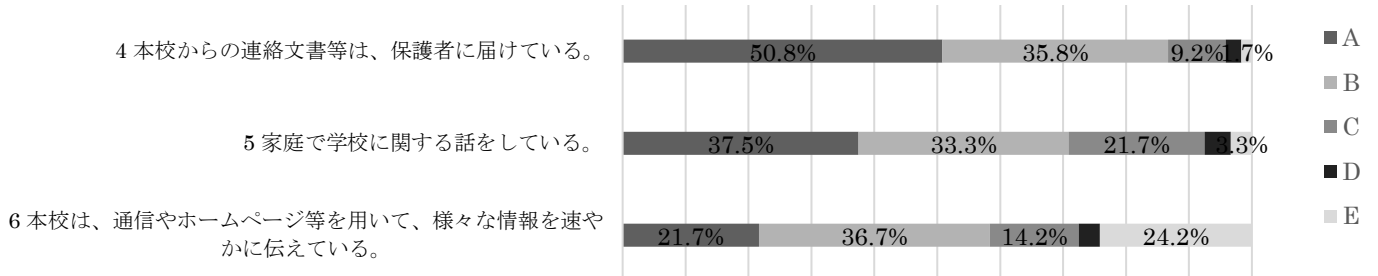
生徒指導

0% 10% 20% 30% 40% 50% 60% 70% 80% 90% 100%



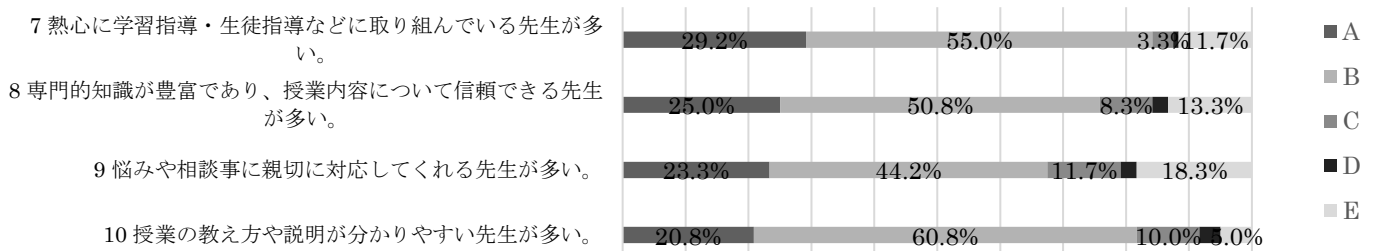
家庭との連携

0% 10% 20% 30% 40% 50% 60% 70% 80% 90% 100%



教職員

0% 10% 20% 30% 40% 50% 60% 70% 80% 90% 100%

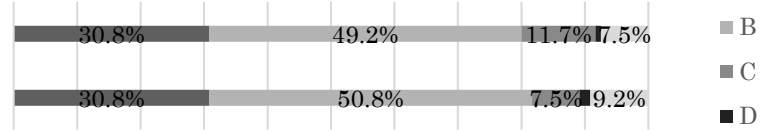


生徒その2

進路指導

0% 10% 20% 30% 40% 50% 60% 70% 80% 90% 100%

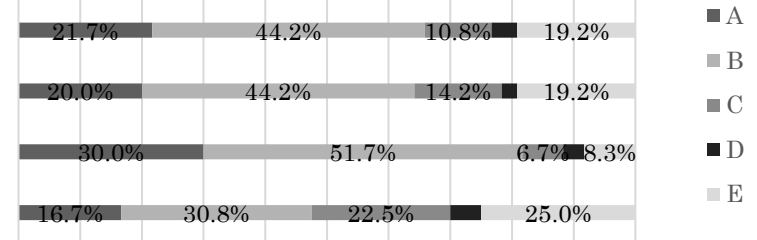
- 19 本校では、生徒に適した進路情報を示し、生徒の可能性を引き出そうとしている。
- 20 本校では、生徒の将来の希望に沿った具体的な進路指導が行われている。



学習指導

0% 10% 20% 30% 40% 50% 60% 70% 80% 90% 100%

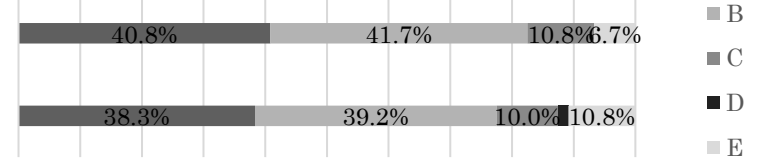
- 11 本校では、テストの得点だけでなく、いろいろな面から学習の評価を行っている。
- 12 本校の先生は、補習等を通して一人一人の能力に応じた指導を行っている。
- 13 本校では、教科により習熟度別授業や少人数授業があり、それが学習の理解につながっている。
- 14 総合的な学習の時間「探究の時間」の内容は自分にとって有意義である。



健康管理・安全指導

0% 10% 20% 30% 40% 50% 60% 70% 80% 90% 100%

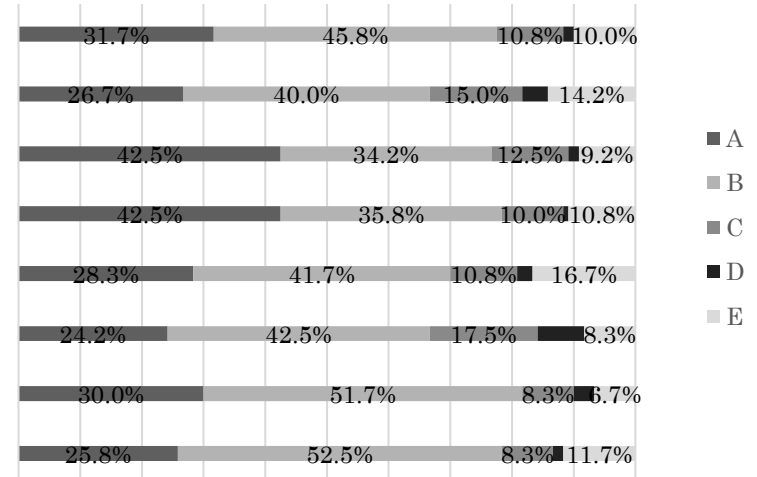
- 21 本校では生徒の安全・衛生面に配慮し、交通事故や痴漢防止など安全指導をしている。
- 22 本校では地震や台風などの場合の対応についての対策マニュアルを示し、説明している。



学校行事

0% 10% 20% 30% 40% 50% 60% 70% 80% 90% 100%

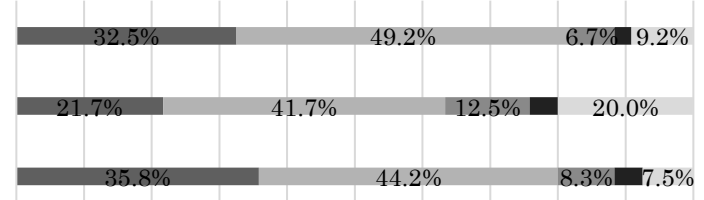
- 23 本校では、外部講師の講演や様々な体験活動など授業以外の学習の機会が多い。
- 24 本校のロングホームルームの時間は、今後の自分にとって意義のある内容になっている。
- 25 本校の学校行事（文化祭・体育祭・版画大会など）は、充実している。
- 26 本校では、部活動が活発である。
- 27 本校では、生徒会活動が活発である。
- 28 本校では、清掃が行き届いており校内がきれいである。
- 29 本校の施設・設備は、学習環境の面でほぼ満足できる。
- 30 本校では、ボランティア活動の大切さを教えると同時にその機会を提供している。



学校独自

0% 10% 20% 30% 40% 50% 60% 70% 80% 90% 100%

- 31A 本校では、挨拶など社会的マナーを身に付けるように指導している。
- 32A 本校では、家庭、地域との連携を密にしようとしている。
- 33A (本校は朝読書を行っているが) 本校では、朝読書を通して基本的な生活習慣が身に付いた落ち着いた生徒を育成している。



(生徒)過去3年間(H26→H27→H28)で変化が見られる項目
 ○すべての項目の平均変化(A・B 72%→75%→75%)⇒学校に対して肯定的な傾向がある。

項目別において、過去3年間でとくに好ましい傾向のある項目として

- | | |
|--|-------------------|
| 4 本校からの連絡文書等は、保護者に届けている。 | (A・B 82%→85%→87%) |
| 7 熱心に学習指導・生徒指導などに取り組んでいる先生が多い。 | (A・B 79%→81%→84%) |
| 10 授業の教え方や説明が分かりやすい先生が多い。 | (A・B 75%→75%→82%) |
| 13 本校では、教科により習熟度別授業や少人数授業があり、それが学習の理解につながっている。 | (A・B 75%→77%→82%) |
| 15 本校では、人間としての基本的なモラルやマナーを身に付けさせようと努めている。 | (A・B 74%→81%→82%) |
| 19 本校では、生徒に適した進路情報を示し、生徒の可能性を引き出そうとしている。 | (A・B 71%→75%→80%) |
| 20 本校では、生徒の将来の希望に沿った具体的な進路指導が行われている。 | (A・B 70%→80%→82%) |
| 23 本校では、外部講師の講演や様々な体験活動など授業以外の学習の機会が多い。 | (A・B 66%→74%→78%) |
| 29 本校の施設・設備は、学習環境の面でほぼ満足できる。 | (A・B 76%→80%→82%) |
| 30 本校では、ボランティア活動の大切さを教えると同時にその機会を提供している。 | (A・B 69%→75%→78%) |
| 31A 本校では、挨拶など社会的マナーを身に付けるように指導している。 | (A・B 73%→81%→82%) |
| 33A 本校では、朝読書を通して基本的な生活習慣が身に付いた落ち着いた着きのある生徒を育成している。 | (A・B 75%→75%→80%) |

項目別において、過去3年間でとくに好ましくない傾向のある項目として

- | | |
|---|-------------------|
| 1 本校の教育方針や指導目標について分かりやすく説明を受けている。 | (A・B 71%→83%→70%) |
| 2 本校に入学できてよかったと思っている。 | (A・B 90%→87%→81%) |
| 3 本校では、一人一人のよさや可能性を伸ばすことに努めている。 | (A・B 67%→73%→65%) |
| 11 本校では、テストの得点だけでなく、いろいろな面から学習の評価を行っている。 | (A・B 69%→71%→66%) |
| 14 総合的な学習の時間「探究の時間」の内容は自分にとって有意義である。 | (A・B 56%→58%→48%) |
| 22 本校では地震や台風などの場合の対応についての対策マニュアルを示し、説明している。 | (A・B 84%→88%→78%) |
| 24 本校のロングホームルームの時間は、今後の自分にとって意義のある内容になっている。 | (A・B 68%→71%→67%) |
| 25 本校の学校行事(文化祭・体育祭・版画大会など)は、充実している。 | (A・B 82%→78%→77%) |