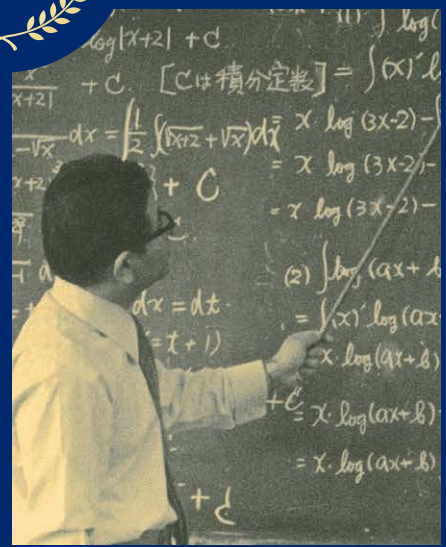
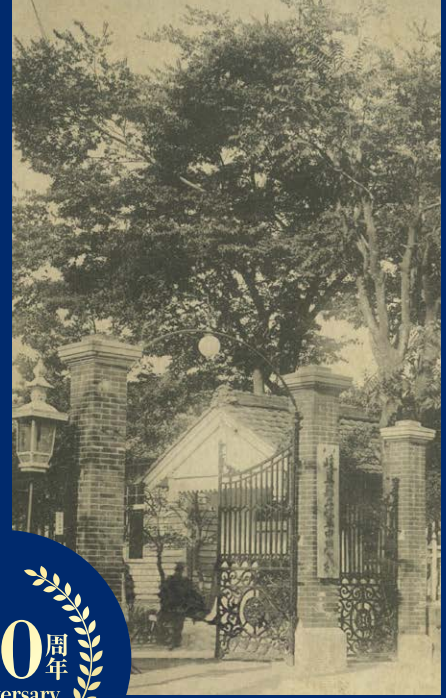




岐阜県立 岐阜高等学校

校訓 百折不撓・自彊不息



学校案内2023 SCHOOL GUIDE 2023



岐阜高校は今年 百五十周年を迎えます。



挑戦し続ける「岐阜高校」

校長
石田 達也

「百折不撓 自彊不息」の校訓のもと、創立百五十年の歴史と伝統ある本校には、自らの夢の実現へ向けて果敢に挑戦し切磋琢磨する生徒たち、その夢の実現へ向けて支援を惜しまない教職員、そして、桜並木や煉瓦敷きのプロムナードなどに象徴される素晴らしい学校施設があります。

本校では、グローバルリーダーの育成に向けて、単位制教育課程のメリットを活かし、専門性の高い「特論授業」を選択科目に設け、「職業・学問」「最先端科学」「国際交流」等の多様な体験プログラムを実施して、教育活動の充実を図っています。

生徒たちには、高い志を持ち、特色ある教育活動に主体的、探究的に取り組み、将来は、国の内外を問わず、様々な分野でリーダーとして活躍し、本校の新たな歴史を刻んでいくことを期待しています。

校訓

百折不撓・自彊不息

百折不撓(ひやくせつふとう=幾度失敗しても志を曲げないこと)

自彊不息(じきょうふそく=自ら努め励んでやまないこと)



特色ある教育活動

- 個別のより高度な学習ニーズに対応できる単位制の教育課程
- 60分授業によるより深い学びの実現
- 自らのテーマを追究する課題探究活動
- 生徒の様々な可能性を引き出すグローバルリーダー養成事業

令和5年度入学生 教育課程

1年次

	共通
現代の国語	2
言語文化	2
地理総合	2
歴史総合	2
数学I	2
数学II	1
数学A	2
物理基礎	2
生物基礎	
地学基礎	2
体育	3
保健	1
音楽I	2
美術I	
書道I	
英語コミュニケーションI	3
論理・表現I	2
家庭基礎	2
FPT(総合的な探究の時間)	1
ホームルーム活動	1
自由選択	1

自由選択:総合数学A、Extensive Readingから1科目を選択

2年次

	文系	理系
論理国語	2	1
古典探究	4	2
文学概論	◇1	◇1
地理総合		◇1
地理探究		
歴史総合	2	◇1
日本史探究		
世界史探究	2	2
公共	2	2
数学II	2	3
数学III		1
数学B	2	1
数学C	1	1
物理基礎	◇1	
物理		
化学基礎	2	2
化学		2
生物基礎	◇1	
生物		2
地学基礎	◇1	
体育	2	2
保健	1	1
英語コミュニケーションII	3	3
論理・表現II	2	2
情報I	2	2
FPT(総合的な探究の時間)	1	1
ホームルーム活動	1	1
自由選択	1	1

文理ともに◇印から1科目を選択

自由選択:総合数学A、総合数学B、総合音楽、総合美術、総合書道、Extensive Reading、Academic Englishから1科目を選択

※一部の科目は履修に当たっての条件があります

3年次

	文系	理系
論理国語	3	2
古典探究	3	2
地理探究	4	2
日本史探究		
世界史探究	4	
数学II	2	
数学III		4
数学B	2	1
数学C		1
物理基礎		
物理	1+1	
化学基礎		
化学		4
生物基礎		
生物		④
地学基礎		
体育	2	2
英語コミュニケーションIII	4	4
論理・表現III	2	2
選択A	1	1
選択B	2	2
ホームルーム活動	1	1

選択A:文学概論、地理総合、歴史総合、数学探究、物理基礎、化学基礎、生物基礎、地学基礎、音楽II、美術II、書道IIから1科目を選択

選択B:国語特論、地理特論、日本史特論、世界史特論、数学特論、物理特論、化学特論、生物特論、保健体育特論、音楽特論、美術特論、書道特論、Academic Reading & Listening、Academic Writing、ライフデザインから2科目を選択

※一部の科目は履修に当たっての条件があります

新入生

新たな一歩

1年次 橋詰 華果



私は岐阜高校での3年間で、新しいことに挑戦していきたいと思います。岐阜高校では科学の甲子園や模擬国連などの様々な活動があり、多くの仲間たちが、積極的に参加しています。高い志を持つ仲間と切磋琢磨しながら、互いに成長していける姿を想像し、今からワクワクしています。これから勉強はもちろん、様々な活動で一生懸命に取り組んで、夢に向かって進んでいきたいです。

新入生

個性を 発揮できる環境

1年次 浅野 宏輔



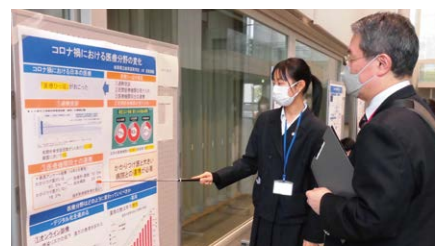
私は、岐阜高校の自由な校風に惹かれ、この学校を志望しました。実際に入学してみると、規則は生徒の判断に委ねる部分が多く、信頼されていると感じています。また、生徒たちもその環境下で、生き生きと、存分に個性を発揮しているように思われます。そんな仲間と話すだけでも、新しい価値観を学び、自分の世界を広げていくことができます。これからは、自分の興味のあることに積極的に取り組むことで、自分の個性を伸ばしていきたいです。

課題探究活動

1、2年次では自らテーマを選んで1年間かけて課題探究活動を実施し、年度末に成果発表会を実施します。優れた研究は外部団体のコンクール等に応募します。

昨年度のテーマの一例

- 折込チラシって効果あるの？
～新聞広告の配布の工夫について～
(名古屋大学WWL生徒研究発表会グローバル部門最優秀賞)
- 国民の消費行動
(名古屋大学WWL生徒研究発表会 発表奨励賞)
- コロナ禍で生まれた事業
(名古屋大学WWL生徒研究発表会 発表奨励賞)
- 教育の文明開化
(名古屋大学WWL生徒研究発表会 発表奨励賞)
- 逆川の研究
(2023年日本地理学会春季学術大会・高校生ポスターセッション参加)
- コロナウイルスとICT教育
- 円運動の威力について
- 各務原において航空産業が盛んなのはなぜだろう？
- 睡眠は記憶を定着させるのか



2年次
関口 春琉

課題探究活動では、それぞれの生徒が違うテーマで、一年間研究を行います。各々が興味のあるテーマを設定するため「自分は高校卒業後どんなことをしたいのか」「自分にはどんな進路が向いているのか」など、将来について考える絶好の機会となります。そして、明確に目標が定まり、研究の成果が評価されると、大学入試においても役に立つことでしょう。「まだ先のことだ」と後回しにせず、課題探究活動を通して将来の自分を真剣に思い描くことが大切です。

学校年間行事

4 April	5 May	6 June	7 July	8 August	9 September
<ul style="list-style-type: none"> 入学式・始業式 対面式・部活動紹介 オリエンテーション (1年次生) 	<ul style="list-style-type: none"> スポーツテスト 遠足 応援練習・歌唱指導 (1年次生) 	<ul style="list-style-type: none"> 前期中間考査 命の尊さ講話 球技大会 	<ul style="list-style-type: none"> 保護者懇談会 夏季休業 林間学舎活動 (1年次生) 夏季補習 	<ul style="list-style-type: none"> ジョイントセミナーat東大 グローバルスタディーズプログラム 岐高祭 (文化祭・体育大会) 	<ul style="list-style-type: none"> 卒業生と語る会 前期期末考査 前期終業式 主権者教育講演会



1年次遠足



3年次遠足



球技大会



林間学舎



岐高祭

グローバルリーダー養成事業

各分野のトップランナーによる学習会、講演会を実施、また各種大会への参加に向けて活動しています。全生徒が対象の活動と、希望者が参加する活動があります。

基調講演会

■『思いがけず、想いをかなえる』

中外製薬 代表取締役社長 最高経営責任者 奥田 修氏

職業・学問体験プログラム

■財務省の仕事 国家官僚として働くこと

財務省大臣官房付 和田 直之氏

■村尾塾

関西大学「村尾塾」事務局 村尾 信尚氏

■小型人工衛星について

東京大学航空宇宙工学専攻 中須賀 真一氏

■希少種の保護活動、河川の環境保全の取り組み

岐阜県水産研究所 アクアト・ぎふ 小松 史弥氏

最先端科学体験プログラム

■宇宙飛行士選抜試験の体験

SpaceBD株式会社 中田 星子氏

■セルロースナノファイバーについて

愛媛大学 伊藤 宏和氏

■生命を理解するために生命をつくる

—PCシミュレーションを使った観察

東京大学大学院総合文化研究科 市橋 伯一氏

国際交流体験プログラム

■外務省の仕事、外交政策について

外務省大臣官房国内広報室 橋本 奈津子氏

■世界で活躍する岐阜県人

JICA中部センター 北口 喜教氏

■アフリカ・ヨーロッパ・アジアにおける日本文化の伝承

津軽三味線小山会 小山 豊氏



各種大会等

■第12回科学の甲子園全国大会出場

■PDA高校生即興型英語ディベート全国大会出場

■第16回全日本高校模擬国連大会出場

■奄美大島・屋久島自然科学探究研修実施



生徒会長

今年度から岐阜高校でもマスクの着脱が個人の判断となり、コロナ以前の学校の姿が戻りつつあります。授業内でも生徒同士の交流が活発になりハイレベルな内容も楽しく学ぶことができます。生徒一人一人が志を高く持っているため、ひとつの授業でも中身の濃いものに仕上げることが出来ます。

また、岐阜高校には授業だけでなく様々な魅力があります。科学の甲子園や模擬国連などのプログラムが数多く存在し、勉強だけでなく、自分の興味のあること、挑戦してみたいことに積極的に取り組める環境が整っています。



3年次

前川 祥吾

10 October

- 後期始業
- 修学旅行(2年次生)
- PSセミナー
- 芸術鑑賞会
- 基調講演会(同窓会主催)

11 November

- 後期中間考査(1・2年次生)
- 年度末考査(3年次生)

12 December

- 保護者懇談会
- 冬季休業

1 January

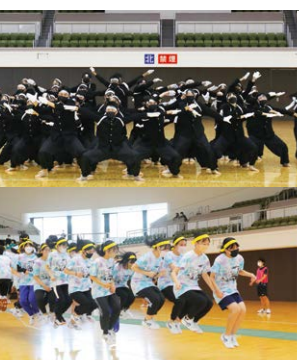
- 水垢離(共通テスト激励)

2 February

- 生徒会校内行事(1・2年次生)
- 年度末考査(1・2年次生)
- 表彰式・贈呈式

3 March

- 卒業証書授与式
- 海外研修
- 終業式・離任式
- 春季休業



修学旅行(2年次)

芸術鑑賞会

水垢離

卒業証書授与式

部活動紹介



運動系部活動

硬式野球／陸上競技／サッカー／バレーボール／バスケットボール／ソフトテニス／水泳／卓球／バドミントン／柔道／剣道／軟式野球／テニス／ハンドボール



バドミントン部 3年次
館 ゆらら

バドミントン部では東海大会出場、全国大会出場を目指して日々練習に励んでいます。昨年度は女子シングルスでインターハイ出場を果たしました。想像よりずっとハードなバドミントンは、辛い練習も多いですが、仲間と声を掛け合いながら取り組んでいます。チームメイトは切磋琢磨する仲間でありながら、ライバルでもあります。互いに高め合える仲間と協力してくださる先生方への感謝の気持ちを大切に、個人としての目標も団体としての目標も達成できるよう、精進していきます。



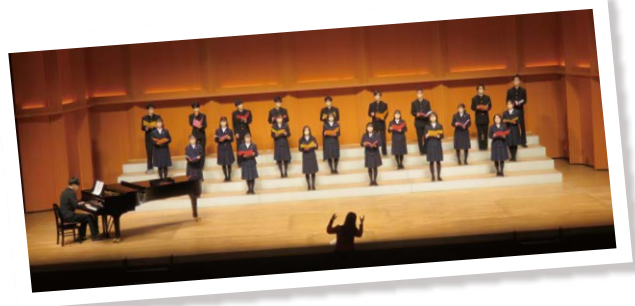
文化系部活動

美術／書道／演劇／音楽／文芸／茶華道／自然科学 生物班／自然科学 化学班／自然科学 物理班／ESS／調理／写真／囲碁・将棋／吹奏楽／クイズ研究



音楽部 3年次
林 倅生

こんにちは！音楽部です。僕たちは、声を重ねて美しいハーモニーを奏でる「合唱」をしています。音楽部は毎年、夏のコンクールと冬の声楽アンサンブルコンテストに出場しています。昨年度は、全日本合唱コンクールにおいて中部大会金賞、声楽アンサンブルコンテスト全国大会では銀賞を受賞しました。大会に向けて練習する毎日は、まさに青春そのものです。仲間たちと、時には先生と一緒に、曲に対する意見をぶつけ合い、僕達の芸術をさらなる高みへ昇華させる…。その経験はきっと、私達の人生の中で、かけがえのない思い出として1番星のように輝くでしょう！



局・その他

図書／放送／家庭クラブ／応援団女子

※各部の主な成績については、学校ホームページをご覧ください。

卒業後の進路状況

主な大学の合格者数

国公立大学

大学名	R3	R4	R5
北海道大学	9	9	6
東北大学	1	3	4
東京大学	12	13	13
東京工業大学	1	2	2
一橋大学	3	0	1
名古屋大学	48	51	51
京都大学	23	22	17
大阪大学	13	12	9
神戸大学	8	3	6
九州大学	4	5	6
岐阜薬科大学	15	6	14
名古屋市立大学	18	19	16
国公立医学科	38	37	35
国公立大学合計	289	266	270

私立大学

大学名	R3	R4	R5
慶應義塾大学	32	18	18
東京理科大学	53	52	62
早稲田大学	23	36	29
南山大学	98	102	78
同志社大学	90	85	108
立命館大学	112	135	128
私立大学合計	755	853	805

※合格者数には過年度卒業生を含みます。

卒業生

かけがえのない経験

京都大学農学部

塚本 杏奈



岐阜高校では、志の高い仲間と切磋琢磨しながら勉学に励み、充実した高校生活を送ることができます。また、部活動や岐阜祭などの諸活動に加え、科学の甲子園や模擬国連などの課外活動が盛んで、高校での学習範囲だけではなく、関心のある分野について熱心に探究している生徒が多くいます。私自身、模擬国連活動を通して、物事を多角的に捉えることの重要性や、対話によって立場の異なる相手に歩み寄ることの大切さを学び、その中で多くの出会いを得ることができました。それぞれが夢中になれるものを見つけ、志を同じくする良き友と出会い、感動を分かち合えること。これこそが岐阜高校の特色だと思います。ぜひ、岐阜高校で高校生活を存分に楽しんでください！

卒業生

仲間とともに

東京大学文科1類

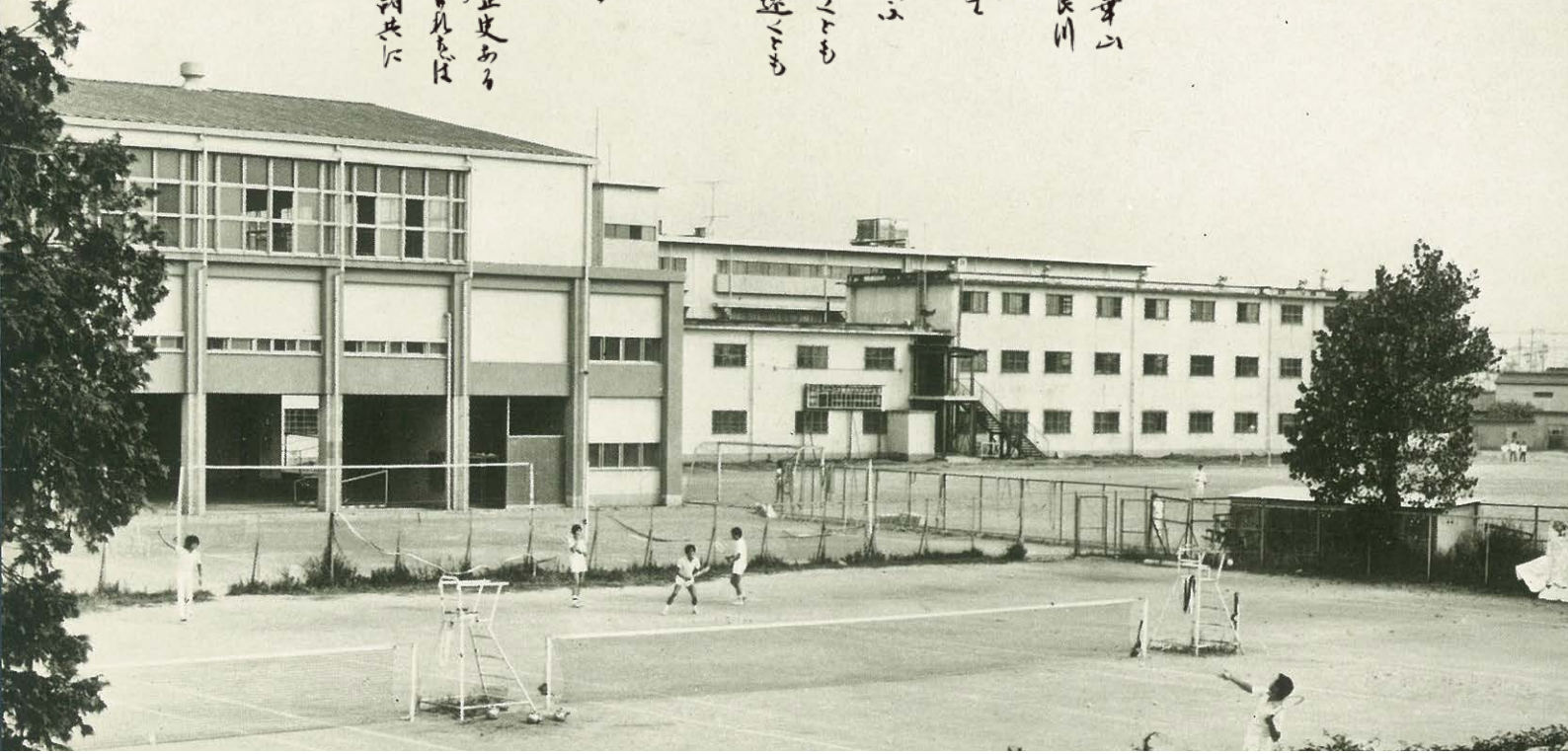
長屋 壮馬



私は岐阜高校に入学して、周りの仲間が勉学はもちろんのこと、様々な活動に全力で取り組む姿に驚かされたことを覚えています。各種の学問系オリンピックに挑戦する生徒、模擬国連参加に向けた校内活動や、政治と高校生の架け橋を創る会に参加する生徒、部活動に全力で取り組む生徒など、色んな仲間がいます。私はそうした仲間からの刺激を受けながら、また、生徒に寄り添う先生方のサポートを受けながら、勉学、部活動、文化祭などのイベントに本気で取り組むことができました。周囲の仲間と楽しみ、協力し、高め合った学校生活はあっという間でした。皆さんもそんな最高の仲間と過ごす1日1日を大切に、充実した生活を送ってほしいと思います。

校歌

千仞の嶽金華山
 百里の水長良川
 華陽の健児
 こゝに生まれて
 國家の爲に
 明け暮れ学ぶ
 学海の波荒くとも
 希望の空 遠くとも
 華陽の健児
 心雄しく
 百折不撓
 つとめて止まず
 奮へ奮へ
 誇る最古の歴史ある
 我が高校の誉れもは
 挙げよ 諸人 諸共に



沿革

岐阜中学

明治 6 年 岐阜町小学義校付設仮中学設立
 大正 11 年 創立50周年記念式典挙行
 昭和 13 年 新校舎大縄場現在地に移転

岐阜高女

明治 33 年 岐阜市立高等女学校設立
 昭和 17 年 岐阜市雲雀力丘校舎に移転

岐阜高校

昭和 23 年 2校を統合し、岐阜県立岐阜高等学校と称する
 昭和 43 年 林間学舎竣工
 昭和 48 年 創立百周年記念式典挙行
 平成 22 年 新校舎完成
 平成 30 年 単位制による全日制課程に改編
 令和 5 年 創立150周年記念式典(予定)

岐阜県立岐阜高等学校

〒500-8889 岐阜県岐阜市大縄場3-1
 TEL 058-251-1234 FAX 058-251-8151
<https://school.gifu-net.ed.jp/wordpress/gifu-hs/>
 E-mail c27301@pref.gifu.lg.jp



最新情報はHPでご確認ください▶



◆交通機関

JR岐阜駅より岐阜バス

市内ループ(右まわり)
 忠節長良線[C31・33]
 大野忠節線[C34・35・39]
 モレラ忠節線[C36]
 西郷線[C38]

黒野線[C45・46・47・48・49]
 岐大大学・病院線[C70・71]
 鏡島市橋線[K15]
 加納島線[K18]
 曾我屋線[O35・36・37] など

「西野町」バス停下車徒歩5分

◆駐車場について

- 学校行事等での保護者用駐車場については、一部役員の方以外設けていません。ご来校の際は公共交通機関をご利用ください。
- 学校近隣、周辺は駐車禁止となっております。地域の方のご迷惑とならないよう送迎乗降にご配慮ください。