

# 農業と環境 5/7～5/31 までの休校中の課題

動物科学科の農業と環境では、ニワトリの一生の他に 12 月中旬に行われる日本農業技術検定 3 級に向けて対策をしています。この検定は 1 年生が全員受験するものであり、全員合格を目指しています。目的は、農業の最低限の基礎知識を身につけることです。将来、全員に生きるとは限りませんが、農業系の進路に影響します。農業関係に就職する際に必要な職業もあります。上級の資格を持っていると、大学の入学金を免除する制度も利用できます。

問題の形式は 4 択のマーク式で、全ての問題において正答は 1 つです。試験時間は 40 分。問題は全部で 50 問あり、1～30 が農業基礎（共通）、31～50 が選択科目（専門）です。選択科目（専門）とは、栽培系、畜産系、食品系、環境系の 4 科目の中から 1 科目だけ選びます。合格点は 6 割と公表されています。これは、60 点とれば合格というわけではありません。各問題によって配点が異なったり、問題のミスが発覚したりするとその年によって 52 点が合格点の時もあれば、64 点が合格点の時もありました。私の思いとしては、全員が共通問題の満点を目指してもらいたいと思っています。共通問題で満点を取ることができれば、確実に合格ができるというわけです。

そこで今回は、共通問題の対策を課題とします。全部で 100 問用意しました。学校が再開してから授業内で解説をしながら答え合わせをする予定です。また、この課題の評価については定期考査で行う予定です。

## やり方

農業と環境のノートは 2 種類必要になります。1 冊目は、ニワトリ。2 冊目は、農業技術検定の対策。そのため、今回の課題は 2 冊目の農業技術検定のノートを用意してください（私の教科ではルーズリーフ不可）。手順は以下の通りです。例を参考にしてください。

### 【手順】

- ① 模擬問題をノートに書き写す（写真やイラストも）。
- ② 読めない漢字、意味の分からない単語等を問題の下に書き、調べ学習をし、解説を書く（絵や写真で工夫するとより身になると思います）。
- ③ その問題の答えを記入する。

### 【例】

1. ブタの大ヨークシャー種の略号として、最も適切なものを選びなさい。 ③

① Y ② B ③ W ④ D

大ヨークシャー：原産国はイギリス。白色。胴長でベーコンタイプに長けている。繁殖頭数も多い。

Y : 中ヨークシャー種

B : バークシャー種

W : 大ヨークシャー種

D : デュロック種

模擬問題

1. トウモロコシの地際部の茎を食害し、倒伏などの被害を引き起こす害虫の名称を選びなさい。  
①アブラムシ ②ヨトウムシ ③アワノメイガ ④ネキリムシ類
2. 尿素を施す効果として、最も適切なものを選びなさい。  
①土の団粒化を促す。 ②窒素成分を供給する。 ③微量元素を供給する。 ④微生物の活動を止める。
3. 空気中の窒素を固定できる細菌を選びなさい。  
①亜硝酸菌 ②糸状菌 ③根粒菌 ④硝酸菌
4. クリーニングクローブに利用する作物として、最も適切なものを選びなさい。  
①アズキ ②ソルガム ③ラッカセイ ④ダイズ
5. 次の有機質肥料の中で、酸性土壌の改良に使用されるものとして、最も適切なものを選びなさい。  
①菜種油かす ②乾燥鶏糞 ③魚粉 ④牡蠣殻粉末
6. 次の語句の説明として、最も適切なものを選びなさい。  
①単 為 結 果：受精しなくても果実が肥大することで、果実内に種子も入っている植物のこと。  
②短 日 植 物：ある限界の時間よりも日長が短くなると花芽形成や開花が促進される植物のこと。  
③バーナリゼーション：春化処理ともいい、植物体を一定期間、高温条件下におくことにより花芽分化を促進させること。  
④生 殖 成 長：枝や葉の成長のこと。
7. 写真Aの工具の名称を選びなさい。  
①パイプレンチ ②モンキレンチ ③トルクレンチ ④ソケットレンチ
8. 絶滅の危機に瀕している野生生物の種の一覧を何というか、最も適切なものを選びなさい。  
①制限リスト ②レッドリスト ③自然保護データ ④自然環境データ
9. 毒素型食中毒を起こす細菌の一種で、致死率の高い嫌気性菌のため真空パックや缶詰製造では特に注意すべき細菌はどれか、最も適切なものを選びなさい。  
①腸炎ビブリオ ②サルモネラ ③ボツリヌス菌 ④ブドウ球菌



10. 次の食用油脂のうち、果実を搾って採油するものを選びなさい。

- ①ごま油 ②サフラワー油 ③大豆油 ④オリーブ油

11. 「主にいも類・野菜類・果実類に多く含まれるビタミンで、加熱中の減少を特に注意する。」このビタミンとして最も適切なものを選びなさい。

- ①ビタミンC ②ビタミンE ③ビタミンD ④ビタミンA

12. 種子の発芽三条件の説明として、最も適切なものを選びなさい。

- ①二酸化炭素と水、土が発芽には必要不可欠で、これを発芽の三条件という。  
②光を必要としない種子を明発芽種子という。  
③酸素と水、温度が発芽には必要不可欠で、これを発芽の三条件という。  
④発芽の三条件のうち最も重要なのが光である。

13. 写真Bの工具の名称を選びなさい。

- ①ソケットレンチ ②アジャストレンチ（モンキレンチ） ③ドライバ ④メガネレンチ



14. 自然環境は経営情報を考慮し、社会・経済環境を見極めた販売戦略を中心軸として、生産から販売までの経営者の主体的活動を何というか、最も適切なものを選びなさい。

- ①マーケティング ②バリューチェーン ③トレーサビリティ ④コーポレートガバナンス

15. 一般的に健康な成鶏の体温として、最も適切なものを選びなさい。

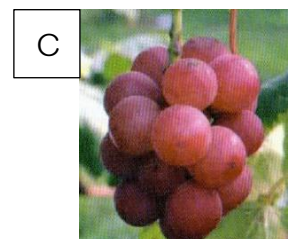
- ①35.5℃ ②37.5℃ ③39.5℃ ④41.5℃

16. ニワトリの品種を選びなさい。

- ①ホルスタイン種 ②デュロック種 ③ロードアイランドレッド種 ④バークシャー種

17. 凍霜害に関する説明として、最も適切なものを選びなさい。

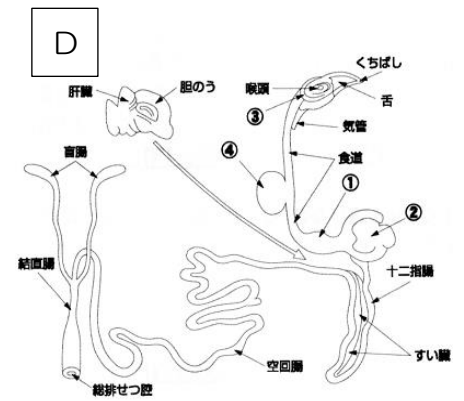
- ①夏季の低温や日照不足によって起こる。  
②夜間から早朝の放射冷却が強く、気温が0℃前後になった場合に起こる。  
③梅雨時の集中豪雨や長雨によって起こる。  
④台風や低気圧による一時的な強風によって起こる。



18. 写真Cはある果樹の結実の様子である。この果樹の特徴の説明として、最も適切なものを選びなさい。

- ①低木性果樹 ②雌雄異株 ③落葉果樹 ④常緑果樹

19. 図Dはニワトリの消化器官を示している。図中の①～④のうち、「そのう」を選びなさい。



20. 乗用トラクタの保管として、最も不適切なものを選びなさい。

- ①燃料タンクは満杯にしておく。
- ②ブレーキは連結して、必ず金具ロックする。
- ③できれば木板を敷き、湿気の少ない屋内に止める。
- ④作業機は上げたまま、油圧ロックしておく。

21. 植物の花芽形成に関する内容として、最も不適切なものを選びなさい。

- ①花芽分化のきっかけとなるのは、連続する明期（明るい時間）の長さである。
- ②日長に関係なく、成長にともなって花芽分化する植物を中性植物という。
- ③作物が日長に応じて花芽分化し、開花する性質を光周性という。
- ④一日のうちの昼（明るい時間）の長さを日長という。

22. 稲の病気として、最も不適切なものを選びなさい。

- ①白葉枯れ病 ②そうか病 ③しま葉枯れ病 ④いもち病

23. 耕地に雑草が生い茂ると作物に影響があるが、その説明として最も不適切なものを選びなさい。

- ①雑草が病気の伝染源や害虫の寄生の場となりやすい。
- ②雑草が地表面を覆うようになると気温が高くなり作物はよく育つ。
- ③雑草に日射をさえぎられ、作物が減収する。
- ④雑草が作物に必要な養分、水分を奪ってしまい、収量・品質を低下させる。

24. 晴れが少なく雨が多い場合、作物の生育はどのようなになるか、最も不適切なものを選びなさい。

- ①花芽形成がよくなる。 ②根腐れしやすくなる。 ③徒長し軟弱となる。 ④病害虫にかかりやすくなる。

25. 細菌性食中毒で感染型に分類される食中毒の原因になるものとして、最も適切なものを選びなさい。

- ①ボツリヌス菌 ②腸炎ビブリオ菌 ③ノロウイルス ④ブドウ球菌

26. ウシの通路を中心にして牛床、飼槽、飲水施設、搾乳室から構成され、乳牛が搾乳室や飼槽などを自由に移動することができる牛舎の名称として、最も適切なものを選びなさい。

- ①フリーストール牛舎 ②つなぎ牛舎 ③スタンション牛舎 ④デンマーク式牛舎

27. 耕うん・整地用作業機として、最も適切なものを選びなさい。

- ①ディスクハロー ②ロータリ ③ディスクプラウ ④マニユアスプレッダ

28. 次の中でブタの品種として、正しいものを選びなさい。

- ①コリデール種 ②大ヨークシャー種 ③ホルスタイン種 ④ザーネン種

29. 着果促進のためのホルモン剤 50 倍液を 500ml つくるとき、ホルモン剤の原液は何 ml 必要か、次の中から正しいものを選びなさい。

- ①25ml ②2.5ml ③10ml ④1ml

30. 次の中で単胃動物として、正しいものを選びなさい。

- ①ヤギ ②ウシ ③ヒツジ ④ブタ

31. 「12-18-14」と表示がある肥料を 30 kg 施肥した場合、カリウム肥料の成分量を選びなさい。

- ①3.6kg ②2.1kg ③5.4kg ④4.2kg

32. 日本型食生活に関する記述として、最も不適切なものを選びなさい。

- ①エネルギーや動物性脂肪分の摂取量が過剰で、植物性繊維が少ない。  
②PFC バランスがよく、世界的にも高く評価されている。  
③その地域でとれた野菜、魚介類、畜産物などのいろいろな副食品によって構成されている。  
④コメを中心としている。

33. 図 E のア・イに当てはまる適切なものを選びなさい。

- ①ア 7,000 イ 8,500  
②ア 8,500 イ 10,000  
③ア 8,500 イ 7,000  
④ア 10,000 イ 8,500

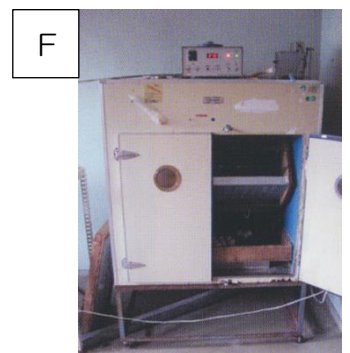
貸借対照表（平成〇〇年1月1日、△△農場）			
借方		貸方	
資産	金額	負債・純資産	金額
現金	500	(負債)	
大農具	2,200	借入金	1,500
建物	2,800	(純資産)	
土地	3,000	資本金	(ア)
	8,500		(イ)

34. 鶏卵のうち、孵化時にヒナとなる部位として、最も適切なものを選びなさい。

- ①胚 ②カラザ ③卵黄 ④卵白

35. 写真 F の用具・器具の名称として、最も適切なものを選びなさい。

- ①孵卵器 ②チックテスター ③育すう器 ④検卵器



36. 牛乳に含まれるタンパク質を酸で凝固した加工品として、最も適切なものを選びなさい。

- ①全粉乳 ②バター ③ヨーグルト ④アイスクリーム

37. 肥料の3要素の組み合わせとして、正しいものを選びなさい。

- ①窒素、リン酸、カルシウム  
②窒素、リン酸、マグネシウム  
③窒素、カリウム、マグネシウム  
④窒素、リン酸、カリウム

38. バラ科の植物の組み合わせとして、正しいものを選びなさい。

- ①リンゴ、ナシ ②レタス、キク ③タマネギ、チューリップ ④シンビジウム、コチョウラン

39. 果物の糖度が高くなりやすい条件として、最も適切なものを選びなさい。

- ①日照時間が充分で、光合成が活発である。  
②湿度が高く、土壌水分が豊富である。  
③曇りの日が多く、徒長ぎみに生育している。  
④気温が低く、果実の生育が遅れている。

40. 緑色植物が光合成を行うための必要な条件の組み合わせとして、適切なものを選びなさい。

- ①水・光・酸素 ②水・光・二酸化炭素 ③光・温度・酸素 ④光・温度・二酸化炭素

41. 畑 10a に窒素成分で 16 kg 施すには、A 肥料（肥料成分：16-10-14）では何kg施用すればよいか、正しいものを選びなさい。

- ①50 kg ②100 kg ③120 kg ④160 kg

42. ニワトリの品種名とその用途の組み合わせとして、最も適切なものを選びなさい。

- ①ロードアイランドレッド種：卵用種  
②白色レグホーン種：卵肉兼用種  
③白色プリマスロック種：肉用種  
④白色コーニッシュ種：卵肉兼用種

43. 農作物の周辺の土を削って、雑草を取り除いたり、農作物の根元に土寄せしたり、うね作りに使用する道具として、最も適切なものを選びなさい。



44. 植物の器官のうち、生殖器官として正しいものを選びなさい。

- ①葉 ②茎 ③根 ④花

45. 次の農産物気象災害の説明として、最も適切なものを選びなさい。

「長期間降雨がないために土壌水分が不足し作物の生育が悪化したり枯れたりする害のこと。」

- ①水害 ②干害 ③凍霜害 ④風害

46. 有機質肥料として、正しいものを選びなさい。

- ①苦土石灰 ②油かす ③鹿沼土 ④化学肥料

47. 飼育羽数 500 羽の産卵鶏が、1 日で 275 個の産卵をした。この時の産卵率として、正しいものを選びなさい。

- ①45% ②50% ③55% ④60%

48. 乳牛の品種として、正しいものを選びなさい。

- ①ブラウンスイス種 ②ランドレース種 ③黒毛和種 ④ヘレフォード種

49. 反すう胃を持たない動物として、正しいものを選びなさい。

- ①ウシ ②ヤギ ③ウマ ④ヒツジ

50. 手指や鼻腔に付着していることが多く、増殖すると毒素であるエンテロトキシンを産生する毒素型食中毒の原因菌として、正しいものを選びなさい。

- ①サルモネラ菌 ②ボツリヌス菌 ③黄色ブドウ球菌 ④腸炎ビブリオ

51. パン酵母の栄養源となる材料として、最も適切なものを選びなさい。

- ①小麦粉 ②砂糖 ③油脂 ④食塩

52. 消化酵素アミラーゼ（ジアスターゼ）を含んでいるために消化に良いといわれている野菜として、最も適切なものを選びなさい。
- ①ジャガイモ ②ダイコン ③トマト ④ハクサイ
53. 農業労働の特徴について、次の A～E に適する語句の組み合わせとして、最も適切なものを選びなさい。  
「農作業の忙しい（ A ）期や、農作業の比較的楽な（ B ）期などの自然サイクルに合わせることになり、（ C ）にも左右される。また、分散耕地が多く、（ D ）作業が多い。さらに、（ E ）や技術・知識が必要となってくる。」
- ①A 農繁 B 農閑 C 天候 D 移動 E 経験  
②A 農閑 B 農繁 C 天候 D 集約 E 経験  
③A 農繁 B 農閑 C 適期 D 集約 E 分業  
④A 農閑 B 農繁 C 適期 D 移動 E 分業
54. 孵化したニワトリのヒナの一般的な体重として、最も適切なものを選びなさい。
- ①60g ②20g ③40g ④80g
55. 鶏卵を構成するもののうち、一番大きな割合を占めるものとして最も適切なものを選びなさい。
- ①卵殻 ②卵殻膜 ③卵黄 ④卵白
56. ニワトリにおけるクラッチの説明について、最も適切なものを選びなさい。
- ① 1 回の連産の長さ  
②古い羽毛が抜けて新しい羽毛におきかわる性質  
③個体間でのつき合いやとびかかりによる強弱の順位付け  
④ヒナが若いうちにくちばしの先を切除する処理
57. 初生ヒナの雌雄鑑別方法として、最も適切なものを選びなさい。
- ①孵卵温度鑑別法 ②くちばし鑑別法 ③眼球鑑別法 ④羽毛鑑別法
58. ニワトリが感染するマレック病の原因として、最も適切なものを選びなさい。
- ①マイコプラズマ ②ウイルス ③コクシジウム ④ロイコチトゾーン
59. ニワトリの飼育管理のうち、密飼いや高温多湿での飼育などのストレスが引き金となり、お互いをつつき合う悪癖を予防するために行うもので、最も適切なものを選びなさい。
- ①餌付け ②ワクチン接種 ③デビーク ④強制換羽



60. ウシ・ブタの妊娠期間の組み合わせとして、適切なものを選びなさい。

- ①ウシ 114 日、ブタ 335 日 ②ウシ 335 日、ブタ 114 日 ③ウシ 144 日、ブタ 280 日 ④ウシ 280 日、ブタ 114 日

61. ブタの法定伝染病として、最も適切なものを選びなさい。

- ①豚コレラ ②豚丹毒 ③オーエスキー病 ④伝染性胃腸炎

62. 畜産物の生産について、最も適切なものを選びなさい。

- ①肉の生産をするブタを繁殖豚という。  
②採卵鶏は、ふ化後約 1 年頃から産卵を開始する。  
③できるだけ多くの良質な肉を生産することを目的とする飼育を肥育という。  
④肉の生産をする牛をブロイラーという。

63. 飼料についての説明で、最も適切なものを選びなさい。

- ①ニワトリやブタに与える配合飼料の飼料原料は、その多くを輸入に頼っている。  
②濃厚飼料は、繊維質が豊富な牧草や乾燥などである。  
③栄養分含量の高い穀類などを粗飼料と呼ぶ。  
④一般に栄養価の高い飼料で育てると成長が速く、よく肥り肉質がよくなる。

64. 家畜の排せつ物について、最も適切なものを選びなさい。

- ①家畜の糞尿は、堆肥化することで土壌を改良する肥料として重要な資源になる。  
②搾乳牛の年間あたりの糞量 (t) と尿量 (t) では、尿量の方が多い。  
③日本のように小さい面積で多くの頭数を飼育する畜産では、家畜排せつ物の野積みが推奨される。  
④家畜の排せつ物は、直接的には地下水汚染や土壌汚染とは関係がない。

65. ウシの第 1 胃についての説明として、正しいものを選びなさい。

- ①内部が蜂の巣状の構造をしており、反すうに関わる働きをしている。  
②ルーメンとも言う。原虫や細菌が生息しており飼料の分解、反すうに関わる。  
③内部に葉状のひだがあり、胃全体の容積の 7-8%を占めている。  
④単胃動物の胃と同じく胃液を分泌し、炭水化物等の消化・吸収を行う。

66. 採卵養鶏場において、1 万羽を収容している鶏舎で、ある日の産卵個数が 9850 個であった。この日の産卵率として正しいものを選びなさい。

- ①85.0% ②98.5% ③100% ④101.5%

67. 腐植（土壌有機物）のはたらきとして、最も適切なものを選びなさい。

- ①肥料の三要素の補給 ②固相を増加させる ③土の団粒化を促進する ④土中の微生物を減少させる

68. 250 kgの A 肥料（肥料成分：12-6-4）には、リン酸成分が何kg含まれているか適切なものを選びなさい。

- ①1.5 kg ②3 kg ③15 kg ④30 kg

69. 写真Gのヒナの名称として、最も適切なものを選びなさい。

- ①初生びな ②小びな ③中びな ④大びな



70. ニワトリの品種についての記述として、最も適切なものを選びなさい。

- ①横はんプリマスロック種は、アメリカ原産の卵肉兼用種である。  
②白色コーニッシュ種は、イタリア原産の肉用種である。  
③白色レグホーン種は、イギリス原産の卵用種である。  
④白色プリマスロック種は、イギリス原産の卵肉兼用種である。

71. 細かい石（グリット）があるニワトリの消化器はどれか、最も適切なものを選びなさい。

- ①そのう ②筋胃 ③胆のう ④腺胃

72. ニワトリの尻つつきを予防する方法として、最も適切なものを選びなさい。

- ①飼料の給与量 1.5 倍に増やす。  
②雌雄を分けて飼育する。  
③飼育密度を広げて飼育する。  
④証明を 24 時間消さないようにする。

73. ニワトリの照明管理に関する記述として、最も適切なものを選びなさい。

- ①育成鶏では日長時間が長いと性成熟が早くなる。  
②産卵鶏では日長時間が長くなると産卵機能が低下する。  
③ウインドレス鶏舎では、常時点灯する。  
④ニワトリの産卵は日長に影響されることなく、温度に影響される。

74. 卵の品質に関する記述として、最も適切なものを選びなさい。

- ①卵の品質には湿度が影響するが、温度は影響しない。  
②卵殻表面は細菌が繁殖することがあるが、卵の内部にまで細菌が入り込むことはない。  
③時間の経過とともに、卵白は水溶化する。  
④時間の経過とともに、卵黄の水分が卵白に移行し、卵黄は収縮する。

75. ニワトリのふ化についての記述として、最も適切なものを選びなさい。

- ①ヒナは破殻歯で卵殻を破って孵化する。
- ②孵化に適した温度は約 42.5℃である。
- ③卵を転がす動作を検卵という。
- ④ふ化時は無毛でその後、毛が生える。

76. 長日条件を感知して花芽が分化するものとして、最も適切なものを選びなさい。

- ①ホウレンソウ ②キャベツ ③ハクサイ ④ニンジン

77. 畑での黒色フィルムによるマルチングの効果に関する説明として、最も適切なものを選びなさい。

- ①着花数が増加する。
- ②酸性土壌の改良を図ることができる。
- ③日照不足を補う。
- ④地温を高めて土壌水分を維持する。

78. 同じ科に分類される作物の組み合わせとして、最も適切なものを選びなさい。

- ①トマト、ジャガイモ ②ジャガイモ、サツマイモ ③キュウリ、ナス ④トマト、スイートコーン

79. 10a の畑に窒素を成分量で 10 kg 施用するには、「10-12-8」の表示のある化学肥料が何kg必要か、最も適切なものを選びなさい。

- ①50 kg ②100 kg ③150 kg ④200 kg

80. 作物が行う蒸散の働きとして、最も適切なものを選びなさい。

- ①光エネルギーを利用して、根から吸収した水と気孔から取り入れた二酸化炭素から炭水化物を合成する。
- ②炭水化物と酸素を水と二酸化炭素にする。
- ③気孔から水分を放出して、植物の体温の上昇を抑え、根から吸収した養水分の移動を促す。
- ④葉の気孔から養水分を吸収し、植物の体温を上昇させ、根から吸収した養水分の移動を促す。

81. 植物の成長に必要な必須元素（必須要素）は、比較的多量に必要とする多量元素と少量の微量元素に分けられる。以下の元素から多量元素を選びなさい。

- ①Mn ②P ③Fe ④B

82. 有機質肥料として、最も適切なものを選びなさい。

- ①速効性である。 ②遅効性である。 ③化学的製法でつくられる。 ④鉱物を原料として製造される。

83. 反すう胃を持つ家畜の組み合わせとして、最も適切なものを選びなさい。

- ①ウシ、ヤギ ②ウマ、ブタ ③ヒツジ、ウサギ ④ウズラ、ミツバチ

84. 周年繁殖動物として、最も適切なものを選びなさい。

- ①ウマ ②ヒツジ ③ウシ ④ヤギ

85. 魚、肉、大豆、乳に多く含まれ、多数のアミノ酸で構成されている栄養素として、最も適切なものを選びなさい。

- ①炭水化物 ②タンパク質 ③脂質 ④無機質

86. 果実類の特徴として、最も適切なものを選びなさい。

- ①成熟した果実の糖類は、主にグリコーゲン、ブドウ糖、果糖である。  
②ウンシュウミカン、ブドウなどの果実中の水分は約 40～50%である。  
③果実の赤色～黄色を示す色素はクロロフィルとアントシアンである。  
④果実は、呼吸によって成分が消耗し、風味や色調が変化する。

87. ジャガイモの国産生産量の約 4 割弱を占める利用法として、最も適切なものを選びなさい。

- ①生果用 ②加工食品用 ③デンプン原料用 ④種子用

88. 上新粉の説明として、最も適切なものを選びなさい。

- ①うるち精白米を粉碎したもの。  
②もち米を吸収させ、すりつぶしてつくったもの。  
③うるち米を塾加工して、製粉したもの。  
④蒸煮した精米を乾燥して干飯として粗砕したもの。

89. 種子を保存する場所として、最も適切なものを選びなさい。

- ①温かく湿気がある場所 ②温かく乾燥した場所 ③冷たく湿気がある場所 ④冷たく乾燥した場所

90. 土壌中の窒素成分を増加させる目的で栽培される「緑肥」作物として、最も適切なものを選びなさい。

- ①マメ科植物 ②ウリ科植物 ③イネ科植物 ④アブラナ科植物

91. スーパーの総菜やコンビニエンスストアの弁当、あるいは宅配のピザなどを自宅で食べることを何というか。最も適切なものを選びなさい。

- ①外食 ②内食 ③孤食 ④中食

92. 農業資本は、固定資本と流動資本とに分けられる。流動資本に分類されるものとして、最も適切なものを選びなさい。  
①大動物 ②果樹 ③大型機械 ④飼料
93. 世帯員のなかに兼業従事者が 1 人以上おり、かつ農業所得の方が兼業所得よりも多い農家を何というか。最も適切なものを選びなさい。  
①第 2 種兼業農家 ②第 1 種兼業農家 ③専業農家 ④準主業農家
94. 生物が体内に取り入れた物質のうち、ある特定の物質が体内に蓄積される現象として、最も適切なものを選びなさい。  
①食物連鎖（食物網） ②湖沼汚染 ③生物（生体）濃縮 ④富栄養化現象
95. 「再生可能な生物由来の有機性資源で化石資源を除いた資源」として、最も適切なものを選びなさい。  
①バイオマス ②エコシステム ③グリーン・ツーリズム ④ビオトープ
96. 農福連携の説明として、最も適切なものを選びなさい。  
①農業経営者のみが受け入れるもので、それ以外の取り組みはない。  
②農業経営者として直接障がい者を受け入れることはできない。  
③農業生産分野での取り組みであり、農産物の加工や販売は対象とはならない。  
④障がい者や生活困窮者、高齢者等の農業分野への就農や就労を促進するものである。
97. 卵黄の表面にカラザを形成させる部位として、最も適切なものを選びなさい。  
①峡部 ②ろうと部 ③膨大部 ④子宮部
98. ニワトリが感染するニューカッスル病の原因として、最も適切なものを選びなさい。  
①ウイルス ②原虫 ③糸状菌 ④細菌
99. 豚コレラの説明として、最も適切なものを選びなさい。  
①蚊が媒介して広がるため、6 月から 9 月に発生することが多い。  
②ブタやイノシシの熱性伝染病で、強い伝染力と高い致死率が特徴である。  
③病原体は豚コレラ菌である。  
④家畜伝染予防法における届出伝染病である。
100. 次の飼料作物のうち、マメ科牧草に分類されるものとして、最も適切なものを選びなさい。  
①イタリアライグラス ②アルファルファ ③チモシー ④ソルガム