

「平成29年度 生徒及び保護者等を対象とするアンケート」結果報告

岐阜県立飛騨特別支援学校

1 アンケートについて

- (1) 対象 : 生徒及び保護者・学校評議員
- (2) 期間 : 平成29年9月1日～平成29年9月11日
- (3) 目的 : 学校が学校内外からのニーズに応えているかどうかの点検し、学校の自己価の材料としてその結果を活用する。
- (4) 内容 : 保護者・学校評議員用37項目（他校共通29・学校独自8）
高等部生徒用35項目（他校共通25・学校独自10）
平成28年度（昨年度）と質問項目は全て同じ

2 集計結果

(1)回収率

	回収数	全体	回収率	平成28年度回収率
高等部生徒	41	54	76%	85%
保護者+学校評議員	91	95	96%	87%
小学部保護者	23	24	96%	84%
中学部保護者	19	19	100%	65%
高等部保護者	45	48	94%	100%
学校評議員	4	4	100%	50%

※施設入所児童生徒の保護者を除く

対象：高等部生徒

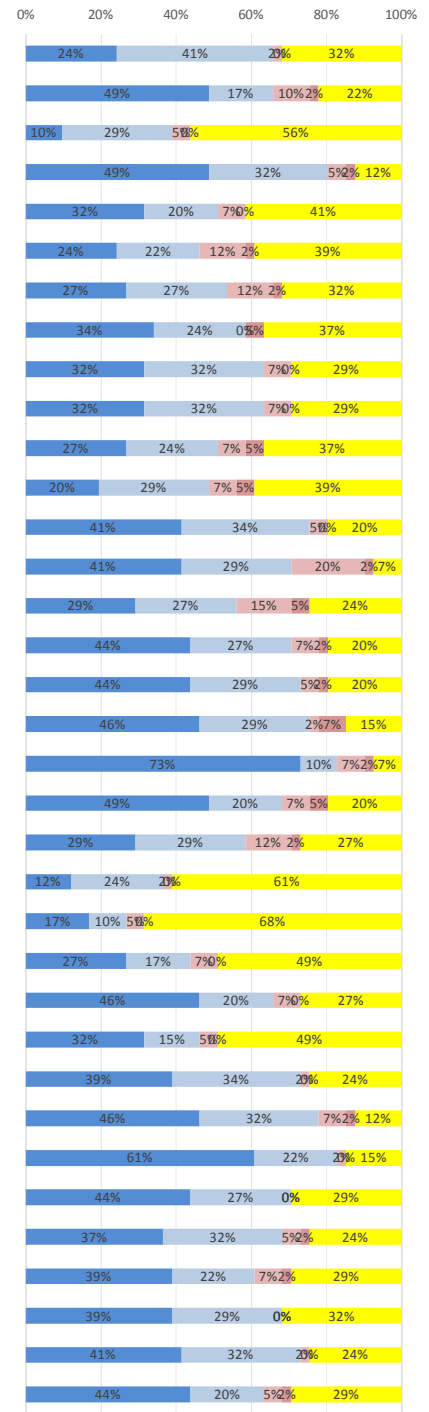
平成29年度 岐阜県立飛騨特別支援学校アンケート

次の項目について、1～5の該当する欄に○を記入してください。

- A よくあてはまる
- B ややあてはまる
- C あまりあてはまらない
- D まったくあてはまらない
- E わからない

高等部生徒54名 回答41名(回答率76%)

番号	項目	A	B	C	D	E
教育方針	1 学校の先生は、教育方針や教育目標をわかりやすく説明している。	10	17	1	0	13
	2 学校の先生は、生徒一人一人のよさや可能性を伸ばせるような工夫をしている。	20	7	4	1	9
	3 学校の先生は、地域と連携して特色ある教育活動を進めている。	4	12	2	0	23
	4 学校の先生は、生徒みんなと信頼し合って活動している。	20	13	2	1	5
家庭との連携	5 学校は、家の人がいろいろなことを相談しやすい雰囲気がある。	13	8	3	0	17
	6 学校の先生は、教育の目標や指導の内容を家の人にわかりやすく伝えている。	10	9	5	1	16
	7 学校の先生は、自分の将来のことなどについて親切に相談にのってくれる。	11	11	5	1	13
	8 学校の先生は、学校の行事やできごとを家の人にわかりやすく伝えている。	14	10	0	2	15
	9 学校の先生は、病気やけがなどしないか自分のことをよく心配して、家の人に連絡している。	13	13	3	0	12
	10 学校の先生は、進路に関する連絡や情報提供をわかりやすく伝えている。	13	13	3	0	12
	11 学校の先生は、自分や家の人との懇談の時間をよく設けている。	11	10	3	2	15
	12 学校の先生は、個別の教育支援計画を家の人と相談し、自分の目標をわかりやすく説明している。	8	12	3	2	16
教職員	13 学校の先生同士が協力し合って、授業や学校行事に取り組んでいる。	17	14	2	0	8
	14 学校の先生は、礼儀正しく、親切で親しみがもてる。	17	12	8	1	3
	15 学校の先生は、生徒たちに愛情をもって接している。	12	11	6	2	10
	16 学校の先生は、生徒たちの教育に熱心に取り組んでいる。	18	11	3	1	8
	17 学校の先生は、いろいろなことを勉強しており、先生として信頼できる。	18	12	2	1	8
	18 学校の先生は、生徒の気持ちや様子をくわしく知っている。	19	12	1	3	6
授業	19 学校の先生は、注意をするとき、生徒をたたりなぐったりしない。	30	4	3	1	3
	20 学校の先生は、いじめや差別を許さず、厳しく対応している。	20	8	3	2	8
	21 学校の授業は、わかりやすく楽しく学べ、生徒一人一人に合った教材や教具が準備されている。	12	12	5	1	11
その他	22 家の人の考えや自分の希望が個別の教育支援計画に反映されている。	5	10	1	0	25
	23 学校の先生は、医師や看護師、保健室の先生とよく相談している。	7	4	2	0	28
	24 学校の先生は、現場実習先やハローワークなどの連携をきめ細かく行っている。	11	7	3	0	20
	25 学校の先生は、生徒の安全に気を配り、緊急時の対応がしっかりしていて安心できる。	19	8	3	0	11
学校独自の項目	26 学校の先生は、生徒と地域のとの交流活動に積極的に取り組んでいる。	13	6	2	0	20
	27 学校の先生は、生徒が各行事に主体的に取り組めるよう、配慮している。	16	14	1	0	10
	28 学校の先生は、いつも元気で、一人一人の生徒の状況に合わせて明るく接している。	19	13	3	1	5
	29 学校の先生は、校内作業実習や現場実習において、熱心に支援してくれる。	25	9	1	0	6
	30 学校の先生は、生徒の将来を考えて、少しでも自立できるように支援している。	18	11	0	0	12
	31 学校では、身体を動かす授業を重視して、生徒の体力づくりに心がけている。	15	13	2	1	10
	32 学校では、クラスの友だちと仲良くできるよう、常に先生が努力されている。	16	9	3	1	12
	33 学校では、生徒の社会性を高めるために、校外学習に力を入れている。	16	12	0	0	13
	34 学校では、生徒が人前でしっかり話せるように、授業を工夫している。	17	13	1	0	10
	35 学校の先生は、生徒の保護者と常に連携して、生徒の体調等に気を付けている。	18	8	2	1	12



意見	<ul style="list-style-type: none"> ・部活の時間を長くしてほしい ・数学が少しむずかしいときがある ・アンケートの中にむずかしい質問がありました
----	----------------------------------------------------------------------------------------------------------------------------

分析
<p>・アンケートの質問内容が理解できず、ほぼすべての質問にE「わからない」と答えた生徒もいたが、担任の先生の努力あり、半数以上の生徒は質問を理解しながら答えられたようである。</p> <p>・質問別にみると、4/13/17/18/27/28など、先生との関係についての質問に、75%以上の生徒がA「よくあてはまる」B「ややあてはまる」と答えており、高等部における先生と生徒の関係がうまくいっていることが読みとれる。また、19「体罰がないこと」、29「現場実習や作業学習への先生が熱心に取り組んでくれること」へのAB合わせた回答率は83%を超えていた。</p>

対象：小学部保護者、学校評議員

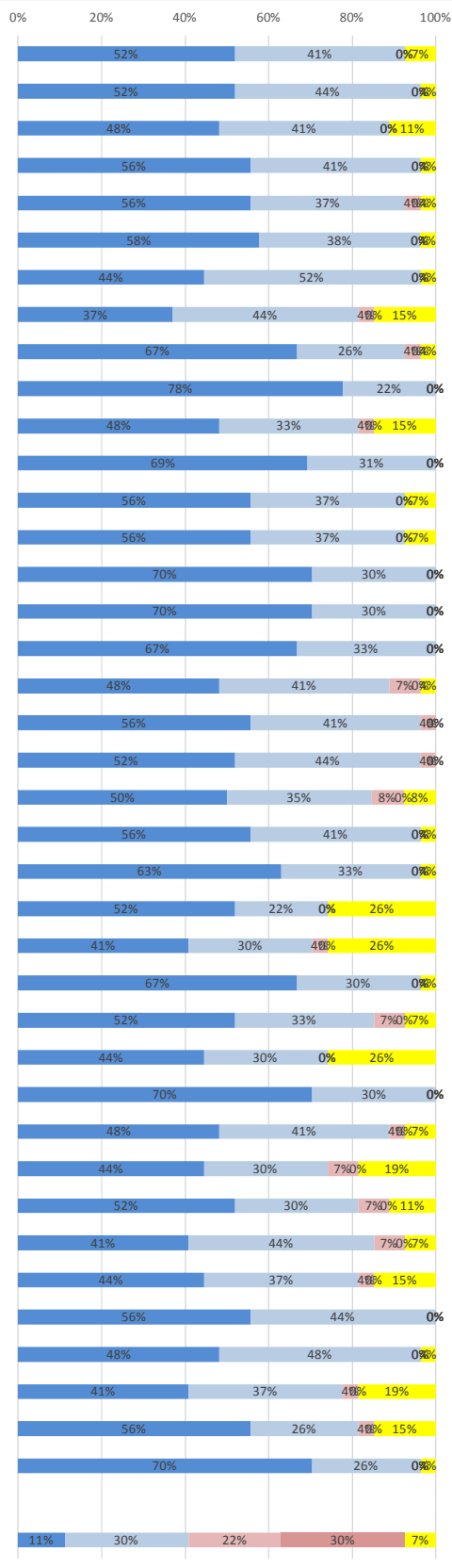
平成29年度 岐阜県立飛騨特別支援学校アンケート

A よくあてはまる
B ややあてはまる
C あまりあてはまらない
D まったくあてはまらない
E わからない

次の項目について、A～Eの該当する欄に○を記入してください。

小学部全：24名＋学校評議員4名 回答：27名(回答率 96%)

番号	項目	A	B	C	D	E
教育方針	1 学校の教育方針や指導の内容に共感できる。	14	11	0	0	2
	2 学校は、児童生徒一人一人のよさや可能性を伸ばせるような工夫をしている。	14	12	0	0	1
	3 学校は、特色ある教育活動を展開している。	13	11	0	0	3
	4 学校では、先生と児童生徒が信頼合って活動している。	15	11	0	0	1
	5 学校は、保護者(地域)が先生にいろいろなことを相談しやすい雰囲気である。	15	10	1	0	1
	6 学校は、いろいろな人との交流を大切に、児童生徒の経験を広めている。	15	10	0	0	1
家庭との連携	7 学校の教育方針や指導の内容を保護者(地域)へわかりやすく伝えている。	12	14	0	0	1
	8 学校は、自校の教育活動に関する自己評価を保護者(地域)へわかりやすく伝えている。	10	12	1	0	4
	9 学校は、児童生徒の様子などについて、保護者への連絡や意思疎通を積極的に行なっている。	18	7	1	0	1
	10 学校は、授業や学校行事等を参観する機会を設けて、教育活動について積極的に公開している。	21	6	0	0	0
	11 学校は、進路に関する連絡や情報提供を児童生徒や保護者に向けて適切に行なっている。	13	9	1	0	4
	12 学校の先生と児童生徒あるいは保護者との懇談が十分に実施されている。	18	8	0	0	0
	13 学校の先生は、個別的教育支援計画を保護者や関係機関と連携して作成し、将来を見通した支援をしている。	15	10	0	0	2
教職員	14 学校の雰囲気がよく、教職員は協力合って生き生きとしている。	15	10	0	0	2
	15 学校の教職員は、礼儀正しく、親切で親しみがもてる。	19	8	0	0	0
	16 学校の先生は、児童生徒に愛情をもって接している。	19	8	0	0	0
	17 学校の先生は、児童生徒たちの教育に熱心に取り組んでいる。	18	9	0	0	0
	18 学校の先生は、専門的知識が豊かで教師としての資質を身につけている。	13	11	2	0	1
	19 学校の先生は、社会常識を身につけており、人間としても信頼できる。	15	11	1	0	0
	20 学校の先生は、児童生徒の実態を的確に捉えている。	14	12	1	0	0
授業	21 学校の授業内容や進度は、児童生徒の実態に即している。	13	9	2	0	2
	22 学校の授業には、体験的な活動が取り入れられ、児童生徒は意欲的に取り組んでいる。	15	11	0	0	1
	23 学校の授業は、児童生徒一人一人に合った教材・教具が準備されている。	17	9	0	0	1
その他	24 学校では、体罰の防止に努めている。	14	6	0	0	7
	25 学校では、いじめや差別を許さず、厳しく対応している。	11	8	1	0	7
	26 保護者や関係諸機関の意見が個別的教育支援計画に反映されている。	18	8	0	0	1
	27 学校は、医療機関と常に連携を図って、児童生徒の健康管理に気を配っている。	14	9	2	0	2
	28 学校は、進路指導において関係諸機関との連携をきめ細かく行っている。	12	8	0	0	7
	29 学校は、児童生徒の安全に気を配り、緊急時の対応がしっかりしている。	19	8	0	0	0
	30 学校は、外部の諸団体や専門家を招いて鑑賞会・交流会を開くなど、児童生徒の情操教育に努めている。	13	11	1	0	2
学校独自の項目	31 学校は、広く地域ボランティアを募り、活動の場を提供するなど、学校開放に努めている。	12	8	2	0	5
	32 学校は、現場実習・校内作業実習を推進するなど、児童生徒の将来を見据えた教育を実践している。	14	8	2	0	3
	33 学校は、日頃の教育活動や児童生徒の活動などについて、地域へのPR(広報活動)に努めている。	11	12	2	0	2
	34 学校は、児童生徒会活動・体力づくりに力を入れた教育活動に積極的に取り組んでいる。	12	10	1	0	4
	35 学校は、教室内の整理・整頓が行き届き、雰囲気がよい。	15	12	0	0	0
	36 学校はPTA活動をよく理解し、保護者を中心とした活動に対し協力的である。	13	13	0	0	1
	37 学校は、教職員・保護者・地域・関係諸機関向けの研修会を計画的に実施している。	11	10	1	0	5
	38 学校の児童生徒に対する指導は、厳しすぎることがないように適切に行われている。	15	7	1	0	4
	39 学校の先生は、児童生徒の人権を侵害することがないように常に配慮している。	19	7	0	0	1
	40 学校は、日頃の教育活動や児童生徒の活動などについて、保護者や地域の方々々に理解していただくため、昨年度よりホームページの充実を努めております。あなたは、学校のホームページを見たことがありますか。	3	8	6	8	2



全体を通しての御意見	<ul style="list-style-type: none"> ・しっかりした教育目標に基づき、具体的できめ細かい取組をされている。 ・児童生徒一人一人に真剣に寄り添われて個性とやる気を伸ばせるような努力が見られる。 ・生徒がお店で、お客様がどんな顔をして買ってくれるか見る機会を提供できないかと考えます。 ・いろいろ心の問題や障がいもち、コミュニケーションがとりにくい生徒さんが多い中、一人一人を大切にしながら、指導されていることをいつも感じている。 ・子どもを伸ばしたいと思うのと同時に、親として、障がいや将来の就労について学ばなければと思っているので、そのような情報提供、行事を今後もお願いしたい。 ・HPよりfacebook、ひだっちブログの方が宣伝効果があると思う。 ・児童、一人一人に合わせたレベルでの教材や進行などはいいと思うが、全体を見ると、みんなができることを一緒にやっている部分も多く、もっとハイレベルをねらえる子の可能性を引き出せていないと感じる。無理のない進行は児童にとってストレスを除くことにつながるので、とてもよい面もあるが、もっともっとステップアップして伸びるよう、指導していただきたい。 ・実際よくわからないことが多い。Aだと思っているけど、Eという感じ。(1年生保護者)
------------	-----------------------------------------------------------------------------------------------------------------------------------------------------------------------------------------------------------------------------------------------------------------------------------------------------------------------------------------------------------------------------------------------------------------------------------------------------------------------------------------------------------------------------------------------------------------------------------------------------------------------------------------------------------

分析	
①教職員について	<p>○教職員の対応(15礼儀正しい、親切、16愛情、17熱心)や安全への配慮(29)、教室の整理整頓(35)、昨年度課題となっていた「教職員の協力(項目14 87%⇒93%)、実態把握(項目20 84%⇒94%)」について、高いポイントになっている。</p>
②体罰、いじめについて	<p>▲体罰防止は複数担任制であるため、お互いに気を付け徹底しているはずだが、実際保護者自身が見ていないせいか、分からないと答えている保護者が増えている。</p> <p>▲いじめ・差別に対する指導は個別で行っていることが多い。そのことは、当事者の保護者には伝わっていると考えている。今後も、連絡帳に書いてもらったり、個人懇談で、保護者からじっくり話を聞く機会を持つようにしたりする。また、クラスで授業を仕組んで、性教育と同様、「いじめ」について学ぶ機会をつくり、授業参観にしてはどうか。</p> <p>・いじめ等防止対策委員会で話し合われたことやひびきあい週間の取組について、HPだけでなく、通信でも知らせていく。</p>
③進路指導について	<p>▲進路に関する連絡や情報提供(項目11)、進路指導での関係機関との連携(項目28)で、分からないと回答している保護者が増えている。小学部において進路について直面した課題になっていないが、進路を見据えて普段から大切に指導しているを学部通信や個人懇談でお知らせするように努力する。また、高等部の進路指導情報を進路だよりで知らせることを続けていく。</p>
④地域への広報活動	<p>○項目40 HPの閲覧 見たことがない 28%⇒7%</p> <p>昨年度より、閲覧していない人が減っている。今後も、入学説明会や総会の学部懇談会の時に一緒に閲覧する機会を見つけて促したい。</p> <p>▲研修会(H29PTA 研修委員会3回 進路委員会1回 特別支援教育講座1回)や学校開放(フレンドリースクール・ボランティア募集)は知られていない可能性があるので、広報「かたらい」でも活動の様子を伝えていく。また、学校だより、HP等で、保護者が参加できる研修として一覧にし、広報に努めてはどうか。</p>

対象： 中学部保護者

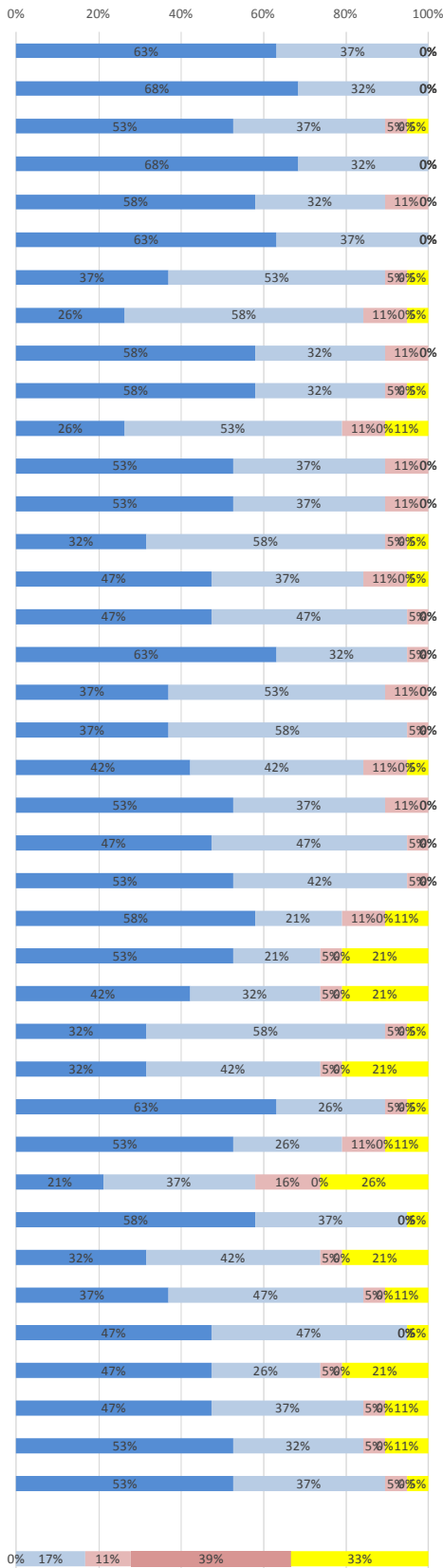
平成29年度 岐阜県立飛騨特別支援学校アンケート

次の項目について、A～Eの該当する欄に○を記入してください。

A よくあてはまる
B ややあてはまる
C あまりあてはまらない
D まったくあてはまらない
E わからない

中学部全：19名 回答：19名(回答率100%)

番号	項目	A	B	C	D	E
教育方針	1 学校の教育方針や指導の内容に共感できる。	12	7	0	0	0
	2 学校は、児童生徒一人一人のよさや可能性を伸ばせるような工夫をしている。	13	6	0	0	0
	3 学校は、特色ある教育活動を展開している。	10	7	1	0	1
	4 学校では、先生と児童生徒が信頼して活動している。	13	6	0	0	0
	5 学校は、保護者(地域)が先生にいろいろなことを相談しやすい雰囲気である。	11	6	2	0	0
	6 学校は、いろいろな人との交流を大切に、児童生徒の経験を広めている。	12	7	0	0	0
家庭との連携	7 学校の教育方針や指導の内容を保護者(地域)へわかりやすく伝えている。	7	10	1	0	1
	8 学校は、自校の教育活動に関する自己評価を保護者(地域)へわかりやすく伝えている。	5	11	2	0	1
	9 学校は、児童生徒の様子などについて、保護者への連絡や意思疎通を積極的に行なっている。	11	6	2	0	0
	10 学校は、授業や学校行事等を参観する機会を設けて、教育活動について積極的に公開している。	11	6	1	0	1
	11 学校は、進路に関する連絡や情報提供を児童生徒や保護者に向けて適切に行なっている。	5	10	2	0	2
	12 学校の先生と児童生徒あるいは保護者との懇談が十分に実施されている。	10	7	2	0	0
	13 学校の先生は、個別の教育支援計画を保護者や関係機関と連携して作成し、将来を見通した支援をしている。	10	7	2	0	0
教職員	14 学校の雰囲気がよく、教職員は協力し合って生き生きとしている。	6	11	1	0	1
	15 学校の教職員は、礼儀正しく、親切で親しみがもてる。	9	7	2	0	1
	16 学校の先生は、児童生徒に愛情をもって接している。	9	9	1	0	0
	17 学校の先生は、児童生徒たちの教育に熱心に取り組んでいる。	12	6	1	0	0
	18 学校の先生は、専門的知識が豊かで教師としての資質を身につけている。	7	10	2	0	0
	19 学校の先生は、社会常識を身につけており、人間としても信頼できる。	7	11	1	0	0
	20 学校の先生は、児童生徒の実態を的確に捉えている。	8	8	2	0	1
	21 学校の授業内容や進度は、児童生徒の実態に即している。	10	7	2	0	0
授業	22 学校の授業には、体験的な活動が取り入れられ、児童生徒は意欲的に取り組んでいる。	9	9	1	0	0
	23 学校の授業は、児童生徒一人一人に合った教材・教具が準備されている。	10	8	1	0	0
	24 学校では、体罰の防止に努めている。	11	4	2	0	2
その他	25 学校では、いじめや差別を許さず、厳しく対応している。	10	4	1	0	4
	26 保護者や関係機関の意見が個別の教育支援計画に反映されている。	8	6	1	0	4
	27 学校は、医療機関と常に連携を図って、児童生徒の健康管理に気を配っている。	6	11	1	0	1
	28 学校は、進路指導において関係機関との連携をきめ細かく行っている。	6	8	1	0	4
	29 学校は、児童生徒の安全に気を配り、緊急時の対応がしっかりしている。	12	5	1	0	1
学校独自の項目	30 学校は、外部の諸団体や専門家を招いて鑑賞会・交流会を開くなど、児童生徒の情操教育に努めている。	10	5	2	0	2
	31 学校は、広く地域ボランティアを募り、活動の場を提供するなど、学校開放に努めている。	4	7	3	0	5
	32 学校は、現場実習・校内作業実習を推進するなど、児童生徒の将来を見据えた教育を実践している。	11	7	0	0	1
	33 学校は、日頃の教育活動や児童生徒の活動などについて、地域へのPR(広報活動)に努めている。	6	8	1	0	4
	34 学校は、児童生徒会活動・体力づくりに力を入れた教育活動に積極的に取り組んでいる。	7	9	1	0	2
	35 学校は、教室内の整理・整頓が行き届き、雰囲気がよい。	9	9	0	0	1
	36 学校はPTA活動をよく理解し、保護者を中心とした活動に対し協力的である。	9	5	1	0	4
	37 学校は、教職員・保護者・地域・関係機関向けの研修会を計画的に実施している。	9	7	1	0	2
	38 学校の児童生徒に対する指導は、厳しすぎることがないよう適切に行われている。	10	6	1	0	2
	39 学校の先生は、児童生徒の人権を侵害することがないように常に配慮している。	10	7	1	0	1
	40 学校は、日頃の教育活動や児童生徒の活動などについて、保護者や地域の方々に理解していただくため、昨年度よりホームページの充実を努めております。あなたは、学校のホームページを見たことがありますか。	0	3	2	7	6



全体を通しての御意見	<ul style="list-style-type: none"> ・24番の体罰に関してですが、今現在ではなく、8年前の過去のことがあり「C」という判断になってしまう。気を付けていただきたい。 ・夏休み中に行われる家庭訪問とサマースクールの時期を分けていただけるといいかなと思います。サマースクールは夏休みの後半にあると、2学期のスタートに向けての見通しをもつきっかけになるのではと考えます。 ・厳しく、温かく見守って下さる職員の先生方にはいつも感謝しています。 ・いつもありがとうございます。熱心にいろいろと取り組んでおられるのが、このアンケートを通してちょっと分かりました。子どもたちの属性をひとり一人伸ばして行くことを、これからも応援したいです。お疲れ様です。
------------	-------------------------------------------------------------------------------------------------------------------------------------------------------------------------------------------------------------------------------------------------------------------------------------------------------------------------------------------------------------------------------------------

分析
<p><回収率></p> <ul style="list-style-type: none"> ・施設に入所している生徒を除けば、おおむね100%である。19人/27人 <p><ホームページの閲覧></p> <ul style="list-style-type: none"> ・「1～2回」が7名、「閲覧したことがない」が6名の13名である。学校の情報を取得する手段として、ホームページは活用されていない。実際の閲覧状況と差が大きい。(外部の方の閲覧が多い) <p><本年度の傾向></p> <ul style="list-style-type: none"> ・C及びEの評価が多い。(1人～5人/35項目) <p><Cと評価されている項目(2人)></p> <ul style="list-style-type: none"> ・学校が外部に対して積極的に発信しているか、保護者にたいして積極的に情報を発信しているか、我が子に求める要求を満たしているかなどに対して、十分であると感じていないと思われる。 <p><C評価されている項目(3人)></p> <ul style="list-style-type: none"> ・ボランティアの養成、ボランティアのいる活動を求めている、または学校を開放しているかどうかについて、評価されている。 ・休日に我が子を預ける場、保護者が休むことができる機会を学校に求めているようにも感じられる。 ・ボランティアが、いろいろな場面で活躍されるようになり、存在が当たり前になっていることが、学校の活動にボランティアがいらないという評価につながっているように感じられる。 ・イベントへの参加と我が子の教育活動への協力を混同されているのかもしれないという危惧がある。 <p><E評価の多さを感じる></p> <ul style="list-style-type: none"> ・学校が発信しているさまざまな情報提供の方法(ホームページ、学年通信、学校通信)が、あまり活用されていない。保護者が求める情報提供の仕方を探る必要がある。 ・PTA活動への参加の状況(総会や委員会活動)と「わからない」項目が重なっているように感じられる。 ・指導の仕方、生徒への接し方、保護者への対応にやや不満があるように思われる。反省すべき点と考えるが、反面保護者の協力という視点からは、「学校に任せる」感が強く感じられる。 <p><学校が求められているもの></p> <ul style="list-style-type: none"> ・外部との交流(鑑賞会、交流会)、学校の開放(自分達が使用するのか、外部団体への開放かは不明)地域へのPR、保護者の活動に対する協力がある。現在行っている情報提供の在り方を工夫することや提供している情報の活用の仕方、保護者に任せることなどを考える必要がある。

対象：高等部保護者

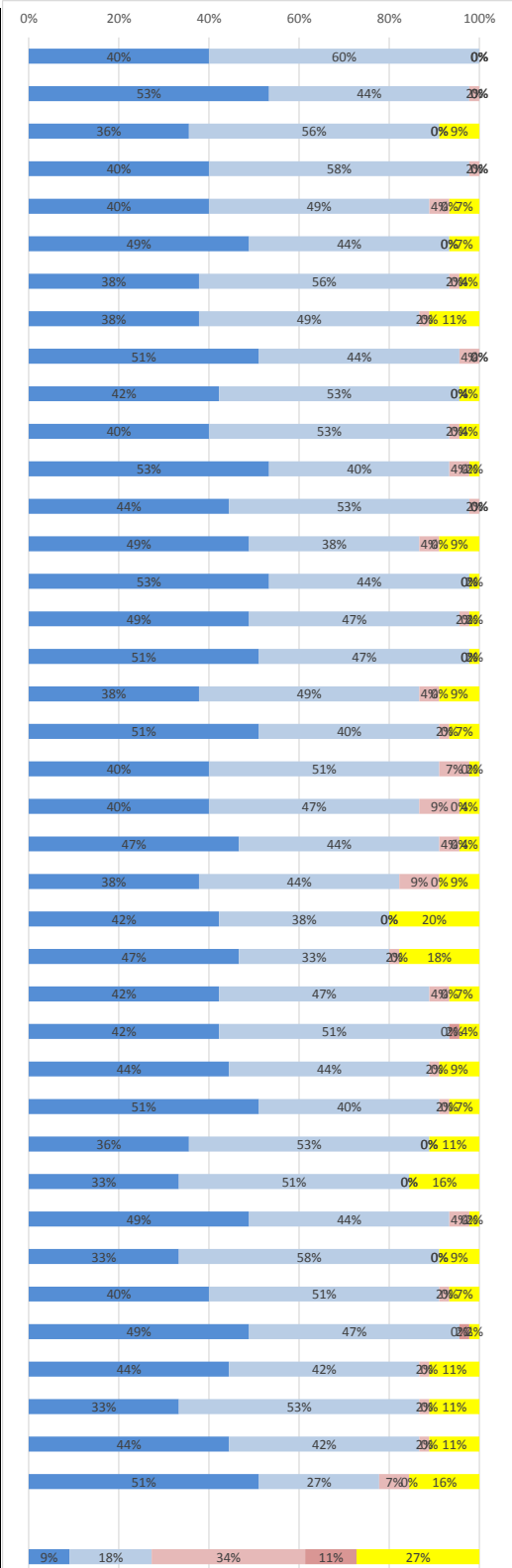
平成29年度 岐阜県立飛騨特別支援学校アンケート

A よくあてはまる
B ややあてはまる
C あまりあてはまらない
D まったくあてはまらない
E わからない

次の項目について、A～Eの該当する欄に○を記入してください。

高等部全：48名 回答：45名（回答率 94%）

番号	項目	A	B	C	D	E
教育方針	1 学校の教育方針や指導の内容に共感できる。	18	27	0	0	0
	2 学校は、児童生徒一人一人のよさや可能性を伸ばせるような工夫をしている。	24	20	1	0	0
	3 学校は、特色ある教育活動を展開している。	16	25	0	0	4
	4 学校では、先生と児童生徒が信頼し合って活動している。	18	26	1	0	0
	5 学校は、保護者（地域）が先生にいろいろなことを相談しやすい雰囲気である。	18	22	2	0	3
	6 学校は、いろいろな人との交流を大切に、児童生徒の経験を広めている。	22	20	0	0	3
家庭との連携	7 学校の教育方針や指導の内容を保護者（地域）へわかりやすく伝えている。	17	25	1	0	2
	8 学校は、自校の教育活動に関する自己評価を保護者（地域）へわかりやすく伝えている。	17	22	1	0	5
	9 学校は、児童生徒の様子などについて、保護者への連絡や意思疎通を積極的にこなしている。	23	20	2	0	0
	10 学校は、授業や学校行事等を参観する機会を設けて、教育活動について積極的に公開している。	19	24	0	0	2
	11 学校は、進路に関する連絡や情報提供を児童生徒や保護者に向けて適切に行っている。	18	24	1	0	2
	12 学校の先生と児童生徒あるいは保護者との懇談が十分に実施されている。	24	18	2	0	1
教職員	13 学校の先生は、個別の教育支援計画を保護者や関係機関と連携して作成し、将来を見通した支援をしている。	20	24	1	0	0
	14 学校の雰囲気がよく、教職員は協力し合って生き生きとしている。	22	17	2	0	4
	15 学校の教職員は、礼儀正しく、親切で親しみもてる。	24	20	0	0	1
	16 学校の先生は、児童生徒に愛情をもって接している。	22	21	1	0	1
	17 学校の先生は、児童生徒たちの教育に熱心に取り組んでいる。	23	21	0	0	1
	18 学校の先生は、専門的知識が豊かで教師としての資質を身につけている。	17	22	2	0	4
授業	19 学校の先生は、社会常識を身につけており、人間としても信頼できる。	23	18	1	0	3
	20 学校の先生は、児童生徒の実態を的確に捉えている。	18	23	3	0	1
	21 学校の授業内容や進度は、児童生徒の実態に即している。	18	21	4	0	2
	22 学校の授業には、体験的な活動が取り入れられ、児童生徒は意欲的に取り組んでいる。	21	20	2	0	2
	23 学校の授業は、児童生徒一人一人に合った教材・教具が準備されている。	17	20	4	0	4
	24 学校では、体罰の防止に努めている。	19	17	0	0	9
その他	25 学校では、いじめや差別を許さず、厳しく対応している。	21	15	1	0	8
	26 保護者や関係諸機関の意見が個別の教育支援計画に反映されている。	19	21	2	0	3
	27 学校は、医療機関と常に連携を図って、児童生徒の健康管理に気を配っている。	19	23	0	1	2
その他	28 学校は、進路指導において関係諸機関との連携をきめ細かく行っている。	20	20	1	0	4
	29 学校は、児童生徒の安全に気を配り、緊急時の対応がしっかりしている。	23	18	1	0	3
	30 学校は、外部の諸団体や専門家を招いて鑑賞会・交流会を開くなど、児童生徒の情操教育に努めている。	16	24	0	0	5
学校独自の項目	31 学校は、広く地域ボランティアを募り、活動の場を提供するなど、学校開放に努めている。	15	23	0	0	7
	32 学校は、現場実習・校内作業実習を推進するなど、児童生徒の将来を見据えた教育を実践している。	22	20	2	0	1
	33 学校は、日頃の教育活動や児童生徒の活動などについて、地域へのPR（広報活動）に努めている。	15	26	0	0	4
	34 学校は、児童生徒会活動・体力づくりを力を入れた教育活動に積極的に取り組んでいる。	18	23	1	0	3
	35 学校は、教室内の整理・整頓が行き届き、雰囲気がよい。	22	21	0	1	1
	36 学校はPTA活動をよく理解し、保護者を中心とした活動に対し協力的である。	20	19	1	0	5
	37 学校は、教職員・保護者・地域・関係諸機関向けの研修会を計画的に実施している。	15	24	1	0	5
	38 学校の児童生徒に対しての指導は、厳しすぎることがないよう適切に行われている。	20	19	1	0	5
	39 学校の先生は、児童生徒の人権を侵害することがないように常に配慮している。	23	12	3	0	7
	40 学校は、日頃の教育活動や児童生徒の活動などについて、保護者や地域の方々に理解していただくため、昨年度よりホームページの充実を努めております。あなたは、学校のホームページを見たことがありますか。	4	8	15	5	12



全体を通しての御意見	<p>○全部の先生や学校全体の雰囲気はわからないが、先生方は親しみやすく、生徒一人ひとりにあった指導をして下さいると思います。○特にありません。先生方は</p> <p>生徒に対して一生懸命にやっておられるので大変ありがたく思っております。</p> <p>○先生方も一生懸命やってみるのでありがたいです。</p> <p>○中学校の時は担任の先生とうまいかないときがありました。今の担任の先生は息子と信頼関係が保たれているように思います。息子のことをよく見ていてくれて、何かあれば連絡してくれるし、適切に対応していただいとてもありがたいです。</p> <p>○毎日本当にいろいろなことに配慮していただき(生徒にも保護者にも)、とても感謝しています。来年は高3最後の学校生活になるので、修学旅行もあるし、できることならば今の先生(2人とも)そのままう一年受け持ちしていただきたいという気持ちで一杯です。もしも希望が通るなら、、、今まで一年ごとに担任の先生方がかわって大変なこともあったので、どうか希望が通ることを願っています。</p>
------------	----------------------------------------------------------------------------------------------------------------------------------------------------------------------------------------------------------------------------------------------------------------------------------------------------------------------------------------------------------------------------------------------------------------------------------------------------------------------------------

分析
<ul style="list-style-type: none"> ・全生徒54名のうち、施設などの生徒を除く45名から回答を得ることができた。 ・分野別では、教育方針、家庭との連携、教職員について、A「よくあてはまる」 B「ややあてはまる」が全体の約85%を占めており、保護者の評価も高いと言える。 ・授業については、21「学校の授業内容や進度は、児童生徒の実態に即している」23「学校の授業は、児童生徒一人ひとりにあった教材・教具が準備されている」にC「あまりあてはまらない」と答えた保護者が4名づつおり、生徒たちが満足できるような授業づくりが必要であると思われる。 ・24、25、30、31、36、37、38、39の各項目について、E「わからない」と答えた保護者が5名以上おり、広報活動が十分ではないことがうかがえる。 ・40のHPに関する項目についても、A「結構よく見ている」、B「ときどき見ている」と答えた保護者は全体の26%であり、もっと学校へ関心を持っていただけるような情報発信、ホームページづくりが求められている。

対象：全校保護者、学校評議員

平成29年度 岐阜県立飛騨特別支援学校アンケート

A よくあてはまる
B ややあてはまる
C あまりあてはまらない
D まったくあてはまらない
E わからない

次の項目について、A～Eの該当する欄に○を記入してください。

全体：95名 回答：91名(回答率96%)

番号	項目	A	B	C	D	E	0%	20%	40%	60%	80%	100%
教育方針	1 学校の教育方針や指導の内容に共感できる。	44	45	0	0	2	48%			49%		0%
	2 学校は、児童生徒一人一人のよさや可能性を伸ばせるような工夫をしている。	51	38	1	0	1	56%			42%		1%
	3 学校は、特色ある教育活動を展開している。	39	43	1	0	8	43%			47%	1%	9%
	4 学校では、先生と児童生徒が信頼し合って活動している。	46	43	1	0	1	51%			47%		1%
	5 学校は、保護者(地域)が先生にいろいろなことを相談しやすい雰囲気である。	44	38	5	0	4	48%			42%	5%	4%
	6 学校は、いろいろな人との交流を大切に、児童生徒の経験を広めている。	49	37	0	0	4	54%			41%		0%
家庭との連携	7 学校の教育方針や指導の内容を保護者(地域)へわかりやすく伝えている。	36	49	2	0	4	40%			54%		2%
	8 学校は、自校の教育活動に関する自己評価を保護者(地域)へわかりやすく伝えている。	32	45	4	0	10	35%			49%	4%	11%
	9 学校は、児童生徒の様子などについて、保護者への連絡や意思疎通を積極的に行っている。	52	33	5	0	1	57%			36%	5%	0%
	10 学校は、授業や学校行事等を参観する機会を設けて、教育活動について積極的に公開している。	51	36	1	0	3	56%			40%		1%
	11 学校は、進路に関する連絡や情報提供を児童生徒や保護者に向けて適切に行っている。	36	43	4	0	8	40%			47%	4%	9%
	12 学校の先生と児童生徒あるいは保護者との懇談が十分に実施されている。	52	33	4	0	1	58%			37%		4%
	13 学校の先生は、個別的教育支援計画を保護者や関係機関と連携して作成し、将来を見通した支援をしている。	45	41	3	0	2	49%			45%		3%
教職員	14 学校の雰囲気がよく、教職員は協力し合って生き生きとしている。	43	38	3	0	7	47%			42%	3%	8%
	15 学校の教職員は、礼儀正しく、親切で親しみもてる。	52	35	2	0	2	57%			38%	2%	2%
	16 学校の先生は、児童生徒に愛情をもって接している。	50	38	2	0	1	55%			42%		2%
	17 学校の先生は、児童生徒たちの教育に熱心に取り組んでいる。	53	36	1	0	1	58%			40%		1%
	18 学校の先生は、専門的知識が豊かで教師としての資質を身につけている。	37	43	6	0	5	41%			47%	7%	5%
	19 学校の先生は、社会常識を身につけており、人間としても信頼できる。	45	40	3	0	3	49%			44%		3%
	20 学校の先生は、児童生徒の実態を的確に捉えている。	40	43	6	0	2	44%			47%	7%	0%
授業	21 学校の授業内容や進度は、児童生徒の実態に即している。	41	37	8	0	4	46%			41%	9%	0%
	22 学校の授業には、体験的な活動が取り入れられ、児童生徒は意欲的に取り組んでいる。	45	40	3	0	3	49%			44%		3%
	23 学校の授業は、児童生徒一人一人に合った教材・教具が準備されている。	44	37	5	0	5	48%			41%	5%	5%
その他	24 学校では、体罰の防止に努めている。	44	27	2	0	18	48%			30%	2%	20%
	25 学校では、いじめや差別を許さず、厳しく対応している。	42	27	3	0	19	46%			30%	3%	21%
	26 保護者や関係諸機関の意見が個別的教育支援計画に反映されている。	45	35	3	0	8	49%			38%		3%
	27 学校は、医療機関と常に連携を図って、児童生徒の健康管理に気を配っている。	39	43	3	1	5	43%			47%	3%	5%
	28 学校は、進路指導において関係諸機関との連携をきめ細かく行っている。	38	36	2	0	15	42%			40%	2%	16%
	29 学校は、児童生徒の安全に気を配り、緊急時の対応がしっかりしている。	54	31	2	0	4	59%			34%		2%
学校独自の項目	30 学校は、外部の諸団体や専門家を招いて鑑賞会・交流会を開くなど、児童生徒の情報教育に努めている。	39	40	3	0	9	43%			44%		3%
	31 学校は、広く地域ボランティアを募り、活動の場を提供するなど、学校開放に努めている。	31	38	5	0	17	34%			42%	5%	1%
	32 学校は、現場実習・校内作業実習を推進するなど、児童生徒の将来を見据えた教育を実践している。	47	35	4	0	5	52%			38%		5%
	33 学校は、日頃の教育活動や児童生徒の活動などについて、地域へのPR(広報活動)に努めている。	32	46	3	0	10	35%			51%	3%	11%
	34 学校は、児童生徒会活動・体力づくりを力を入れた教育活動に積極的に取り組んでいる。	37	42	3	0	9	41%			46%		3%
	35 学校は、教室内の整理・整頓が行き届き、雰囲気がよい。	46	42	0	1	2	51%			46%		0%
	36 学校はPTA活動をよく理解し、保護者を中心とした活動に対し協力的である。	42	37	2	0	10	46%			41%	2%	11%
	37 学校は、教職員・保護者・地域・関係諸機関向けの研修会を計画的に実施している。	35	41	3	0	12	38%			45%	3%	13%
	38 学校の児童生徒に対する指導は、厳しすぎることがないように適切に行われている。	45	32	3	0	11	49%			35%		12%
	39 学校の先生は、児童生徒の人権を侵害することがないように常に配慮している。	52	26	4	0	9	57%			29%	4%	10%
	40 学校は、日頃の教育活動や児童生徒の活動などについて、保護者や地域の方々に理解していただくため、昨年度よりホームページの充実にも努めております。あなたは、学校のホームページを見たことがありますか。	7	19	23	20	20	7%	18%	22%	19%		19%

分析

- ・項目24・25・31番以外は、C(あまりあてはまらない)・D(まったくあてはまらない)・E(わからない)の合計が全て20%を切っている。
- ・特にE(わからない)が多い。
 - 今後改善する項目については、情報提供に課題があるため、「開かれた学校づくり」をさらに進め、さらに保護者や地域への情報提供に努める。
- ・項目40番のホームページについて
 - 昨年度比べE「見たことがない」が減少した。上記課題に同じく、「学校だより」や「学級通信」などで紹介していく。